

Jabra

Jabra LINK™ 280

BRUKSANVISNING

www.jabra.com

Den här bruksanvisningen är publicerad av GN Netcom A/S.

Informationen i den här bruksanvisningen lämnas endast i beskrivande syfte och kan när som helst ändras utan föregående meddelande. Den ska inte betraktas som ett åtagande av GN Netcom A/S. GN Netcom A/S tar inget ansvar för fel eller felaktigheter som kan förekomma i bruksanvisningen.

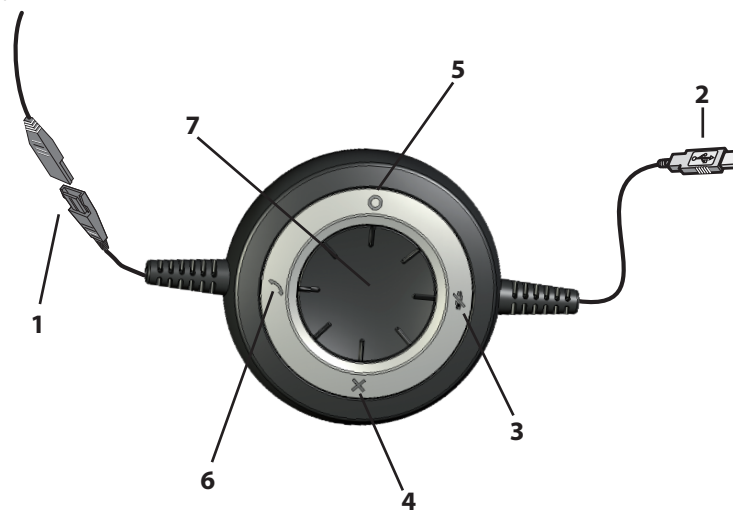
Skriven och utformad hos GN Netcom A/S, Lautrupbjerg 7, 2750 Ballerup, Danmark, www.jabra.com.

TACK!

Tack för att du valde Jabra LINK™ 280 USB-adapter med funktionsknappar. Vi hoppas att du kommer att få stor glädje av den! Denna bruksanvisning hjälper dig att komma igång med och få ut så mycket som möjligt av enheten.

OM JABRA LINK 280 USB-ADAPTER (EXTERN USB-LJUDKORT)

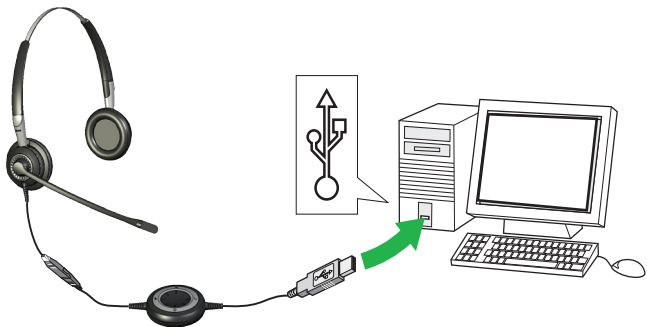
- 1 **QD-kontakt**
- 2 **USB-kontakt**
- 3 **Mikrofonsekretessknapp**
- 4 **Funktionsknapp (X)**
- 5 **Funktionsknapp (O)**
- 6 **Besvara-/avslutaknapp**
- 7 **Volymkontroll**





SÅ HÄR ANSLUTER DU USB-ADAPTERN TILL HEADSETET

Koppla in QD-kontakt till QD-kontakt på valfritt trådbundet Jabra headset med sladd.



ANSLUTA ENHETEN TILL DATOR

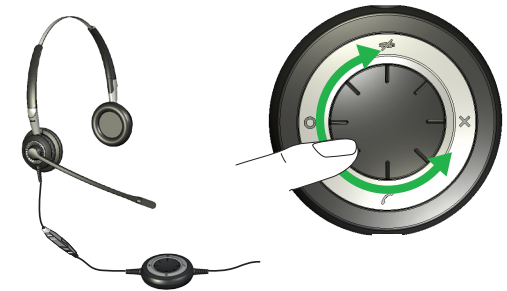
Koppla in USB-kontakten direkt i en ledig USB-port på din dator. Installeras automatiskt via teknik plug-and-play. Vid anslutning tänds de aktiva knapparna för mikrofonsekretess och besvara/avsluta.

Vid anslutningen visas ett litet popup-meddelande i verktygsfältet på datorn för att ange att en ny enhet har hittats. Du är nu redo att använda enheten.

JUSTERA VOLYMEN PÅ USB-ADAPTERN

Använd ratten i mitten av enheten för att justera volymen. Roterar hjulet medurs för att öka volymen och moturs för att minska den. Du hör ett mjukt klickljud inuti headsetet varje gång du justerar volymen.

När du når maximal volymnivå hörs en signal två gånger från headsetet som en varning. Vi rekommenderar att du inte använder headsetet med full volym.

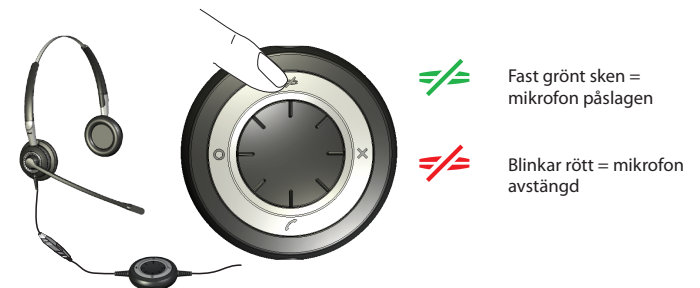


MIKROFONSEKRETESS

Det går att stänga av mikrofonen på headsetet så att inte ljud eller röster överförs från headsetet.

Genom ett kort tryck på mikrofonsekretessknappen är mikrofonen avstängd. Sekretesssymbolen ändras från fast grönt till blinkande rött. Med mikrofonen avstängd fortsätter sekretesssymbolen blinka rött.

Genom ett kort tryck igen på mikrofonsekretessknappen är mikrofon påslagen igen. Sekretesssymbolen visar då grönt fast sken.



BESVARA/AVSLUTA SAMTAL MED DIN DATORTELEFON*

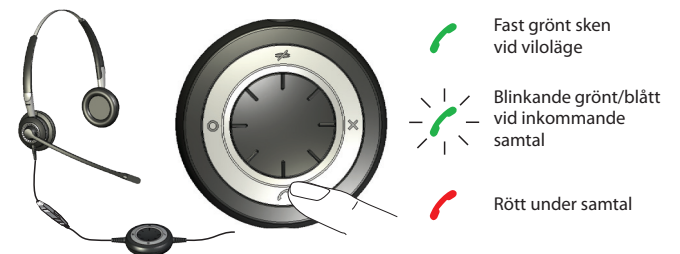
När det kommer in ett samtal till din datortelefon hör du en ringsignal i headsetet.

Om du använder en datortelefon med stöd för Jabra så svarar du genom att kort trycka ned besvara-/avslutaknappen på USB-adaptern; tryck kort igen för att lägga på när du är klar. För hantering via funktionsknappar på USB-adaptern krävs anpassad datortelefon och i de flesta fall installation av vårt tilläggsprogram Jabra PC Suite. (beskrivs senare i den här bruksanvisningen).

För andra datortelefoner ska du använda gränssnittet på datorn för att svara och lägga på.

När du använder en datortelefon som stöds, fungerar enhetens lampor så som anges till höger.

Du kan även välja att avvisa ett inkommande samtal genom att trycka och hålla in funktionsknappen till två tonstötter hörs i headsetet. Släpp knappen. Det inkommande samtalet avvisas då.



AKTIVERA TILLÄGGSFUNKTIONER

ANVÄNDA FUNKTIONSKNAPPARNA

Enheten innehåller två funktionsknappar med märkningen X och O. Du kan programmera enheten för att använda de här båda knapparna för flera funktioner. Du kan exempelvis konfigurera en av funktionsknapparna för att styra Bluetooth-anslutningen till en mobiltelefon.



Mer information finns i avsnittet nedan om användning av Jabra PC Suite.

INSTALLERA OCH ANVÄNDA JABRA PC SUITE

Jabra PC Suite är en programuppsättning som stödjer och utökar funktionerna i enheten. Den går att hämta utan kostnad på adressen www.jabra.com/pcsuite.

Jabra PC Suite gör det möjligt att:

- Styra flera typer av datortelefonprogram från ditt headset via dedikerade datortelefondrivrutiner.
- Tilldela funktion till de programmerbara knapparna X och O på USB-enheten.
- Ställa in ljudskyddsnivå på headsetet.
- Uppdatera mjukvaran i USB-adaptorn för enheten.

INSTALLERA JABRA PC SUITE

Så här gör du för att installera Jabra PC Suite:

1. Om du inte redan har installerat din datortelefon så rekommenderar vi att du gör det innan du installerar Jabra PC Suite. Detta säkerställer att stöd för Jabra läggs till i ditt datortelefonprogram. Om du lägger till ett nytt datortelefonprogram till din dator efter att du har installerat Jabra PC Suite rekommenderar vi att du installerar om Jabra, vilket är mycket enkelt.
2. Hämta installationsfilen för Jabra PC Suite från www.jabra.com/pcsuite.
3. Kör programmet setup.exe som medföljer vid hämtningen. Då installeras Jabra PC Suite på datorn.
4. Följ anvisningarna på datorskärmen. Installationen är mycket enkel och bör ta omkring en minut. Observera följande när du följer installationsguiden:
 - Jabra PC Suite kräver Microsoft .NET Runtime 3.5. Om programmet inte redan är installerat på datorn så påbörjas hämtningen av installationsprogrammet automatiskt och hjälper dig genom installationen (kräver en Internet-anslutning).
 - Guiden frågar vilka komponenter i Jabra PC Suite du vill installera. Du bör normalt installera samtliga komponenter.
 - Om du använder Microsoft Windows Vista, kanske du ser meddelandet "kontroll av användarkonto"; klicka på "Tillåt" för att fortsätta med installationen.
 - Guiden kommer att fråga dig om du vill starta Jabra Device Service när Windows startar (se även beskrivningarna för de här programmen nedan). Om du ofta använder ditt headset med en datortelefon rekommenderar vi att du aktiverar Device Service.
 - På ett ställe kan du se ett varningsmeddelande från Windows att programvaran "inte har klarat testningen för Windows Logo." Detta är helt normalt och inte ett problem. Du kan lugnt klicka på knappen "Fortsätt ändå".

PROGRAMMEN I JABRA PC SUITE

Efter att du har installerat programvaran skapas mappen under sökvägen Program > Jabra > Jabra PC Suite på Start-menyn för Windows. Den innehåller länkar till följande program:

- Jabra Control Center

Gör det möjligt att konfigurera din enhet från datorn.

- Jabra Device Firmware Updater

Gör det möjligt för dig att uppdatera mjukvaran i USB-enhet.

- Jabra Devices Service

Körs i bakgrunden och övervakar dina USB-portar för Jabra-enheter. Det säkerställer att Windows identifierar enheterna och ser till att drivrutinerna för Jabra Control Center och datortelefonprogram kan interagera med dem.

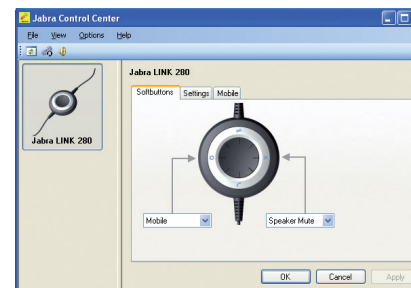
Utöver programmen ovan erbjuder PC Suite drivrutiner även för flera typer av datortelefoner, inklusive Skype, Cisco IP Communicator och Microsoft® Lync™ 2010.

När du använder en datortelefon som stöds kan du styra din datortelefon med knapparna på enheten. Du kan också prata med valfri datortelefon med hjälp av det grafiska gränssnittet på datorn.

Obs: Jabra utvärderar hela tiden datortelefonmarknaden för att se vilka nya program som bör ges stöd med en dedikerad drivrutin. Kontakta din Jabra-representant eller besök Jabras webbplats om du vill få de senaste nyheterna vad gäller utveckling av datortelefondrivrutiner.

ANVÄNDA JABRA CONTROL CENTER MED JABRA LINK 280 CONTROLLER

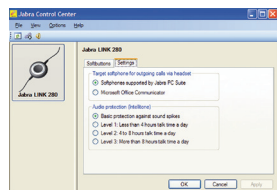
Jabra Control Center är ett program i Jabra Control Suite som gör det möjligt för dig att konfigurera din enhet. För att köra programmet klickar du på Windows Start-menyn och väljer Program > Jabra > Jabra PC Suite > Jabra Control Center.



När enheten är ansluten till datorn ser du inställningarna som är relevanta för enheten. De här inställningarna delas in i tre flikar: Softbuttons (Funktionsknappar), Settings (Inställningar) och Mobile (Mobiltelefon) (bara när de är aktiverade). Samtliga beskrivs nedan.

Fliken Settings (Inställningar)

Alternativen på fliken Settings (Inställningar) gör det möjligt för dig att ställa in ljudskyddsnivå (Intellitone™).



Använd inställningarna i området Audio protection (Intellitone™) (Ljudskydd (Intellitone™)) på fliken Settings (Inställningar) för att ställa in nivå för hörselskyddet på ditt headset.

Risk för hörselskada är både beroende av volym och hur länge man utsätts för ljudet. Därför ska den maximala ljudnivån sänkas mer om du använder headsetet under längre tid. Enheten erbjuder ett urval av fem olika skyddsnivåer. De här funktionerna skyddar hörseln genom att förhindra akustisk chock och begränsa den maximala bullerexponeringen från headsetet under arbetsdagen. Systemet kallas Intellitone™ och erbjuder bara av Jabra. Samtliga skyddsnivåer (inklusive "ingen") innehåller funktionen Peakstop™, som ger skydd mot plötsliga, höga ljudtoner.

Alla tre Intellitone-nivåer (som inte är "none" ("ingen")) uppfyller och överträffar fastställda globala skyddsnivåer, uppfyller NIOSH-standarder och EU:s hälso- och säkerhetsnivåer på 85 dB(A).

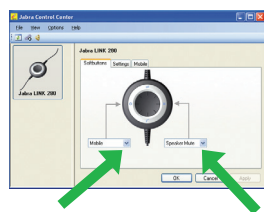
I området Audio protection (Intellitone™), markerar du radioknappen för den ljudskydds-nivå som överensstämmer med det antal timmar du använder headsetet varje dag.

Om du använder en datortelefon för Lync 2010 behöver du växla till Lync 2010 på fliken Settings (Inställningar) som primär måltelefon för dina samtal.

Viktig: Kontrollera vad som gäller enligt ditt lands lagstiftning för att få reda på om en viss skyddsnivå gäller i ditt område.

Fliken Softbuttons (Funktionsknappar)

Inställningarna på konfigurationsfliken gör det möjligt för dig att tilldela funktioner till funktionsknapparna på USB-enheten (med märkningen x och O).



Använd rulstorna här för att välja bland tillgängliga funktioner för var och en av de båda funktionsknapparna. När de är konfigurerade kan du använda de här funktionerna genom att trycka på motsvarande knapp på enheten.

Ofta kan du konfigurera de här knapparna för att styra Bluetooth-anslutningen på din mobiltelefon. *Se "Para ihop headsetet med mobiltelefonen" nedan om du vill veta mer om hur du gör detta.

Om du vill ha stereoljud vid musikuppspelning krävs det att din telefon har stöd för A2DP.

Uppdatera USB-adaptorns mjukvara

Mjukvaru-uppdateringar kan ibland förbättra prestandan för din enhet och/eller lägga till nya funktioner. Besök Jabras webbplats för att se om det finns firmware-uppdateringar tillgängliga för någon av dina Jabra-produkter. Du kan hämta uppdateringarna därifrån så fort de blir tillgängliga.

VARNING: Avlägsna inte enheten från datorn när firmware uppdateras och se till att datorn inte stängs av eller övergår i vil- eller standby-läge under processen. (Om en fränkoppling sker, försök igen från steg 1).

Så här verkställer du en mjukvaru-uppdatering:

1. Om du inte redan har gjort det ska du koppla in ditt headset till datorn.
2. Om du inte redan har gjort det kan du hämta firmware-uppdateringen från Jabra och spara den på din hårddisk eller i nätverket på en plats där du kan nå den från datorn.
3. Kör mjukvaru-uppdateringsprogrammet för Jabra PC Suite på datorn från Start-menyn Jabra Firmware Updater.
4. Följ anvisningarna på skärmen för att identifiera enhetsmodellen, välj mjukvaru-uppdateringsfil och kör den. Mer information finns även i onlinehjälp till Jabra PC Suite.

ANVÄNDA ENHETEN MED EN MOBILTELEFON

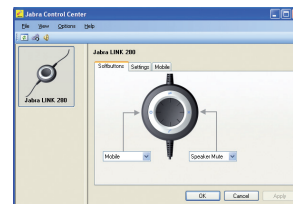
Bluetooth-funktionen gör det möjligt för enheten att ansluta direkt och trådlöst till en mobiltelefon eller annan ljudkälla för Bluetooth. När du är ansluten till en mobiltelefon kan du besvara och avsluta samtal med knapparna på enheten för Jabra LINK 280 USB-adapter.

Para ihop headsetet med mobiltelefonen

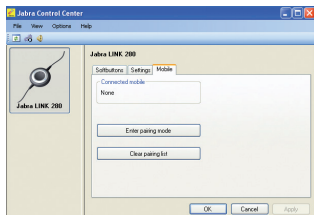
För att kunna använda headsetet med en mobiltelefon måste du para ihop det med telefonen. Så fort de har parats ihop ansluts enheten automatiskt till mobiltelefonen så fort den ligger inom sökområdet (dvs. du behöver bara para ihop enheterna en gång). Enheten måste fortsätta vara ansluten till datorn, eftersom den behöver ström från USB-anslutningen.

Para ihop enheten med en mobiltelefon:

1. Anslut ditt headset till datorn och kör Jabra Control Center (se ovan).
2. Gå till fliken Softbuttons (Funktionsknappar) i Jabra Control Center. Här ser du två rullgardinslistor för tilldelning av funktioner för varje funktionsknapp på enheten.



3. Bestäm vilken av de båda funktionsknapparna du vill använda för att kontrollera mobiltelefonen. Öppna matchande rullgardinslista och välj Mobile (Mobiltelefon) från listan.
4. USB-adaptorns alla symboler lyser nu med blått sken, vilket indikerar att enheten är i hoppningsläge. Detta innebär att den förbereder sig för hoppning med andra Bluetooth-enheter.
5. Se till att Bluetooth är aktiverat på din mobiltelefon och ställ in din telefon så att den kan upptäckas via Bluetooth. Exakt hur du gör detta varierar beroende på mobiltelefonens tillverkare och modell. Mer information finns i bruksanvisningen till mobiltelefonen.
6. Din telefon kommer nu att söka efter Bluetooth-enheter som är tillgängliga för hoppning, vilket borde inkludera din enhet. Använd din mobiltelefon för att identifiera och välja enheten "Jabra LINK 280". Din telefon kan även komma att efterfråga enhetens PIN-kod. Alla Jabra-enheter har en PIN-kod som är inställd till 0000 (fyra nollor). Ange vid behov den här koden i din telefon och bekräfta koden (till exempel genom att trycka på en OK-knapp).
7. Din telefon kommer nu att försöka ansluta sig till USB-enheten för Jabra LINK 280. Vid lyckat resultat visas den symbol du valt att matcha till med ett fast grönt sken. Pröva på nytt om försöket misslyckas. Om du fortfarande har problem ber vi dig konsultera mobiltelefonens bruksanvisning eller kontakta Jabras eller mobiltelefonstillverkarens tekniska support.



När du har valt mobiltelefonen som en av funktionerna för dina funktionsknappar visas en flik för Mobile (Mobiltelefon) i Jabra Control Center.

Du kan rensa hoppningslistan, vilket tar bort de mobiltelefoner som parats ihop med enheten. När du har klickat på alternativet för att rensa hoppningslistan så övergår enheten automatiskt till hoppningsläge. Genom att klicka på alternativet för att gå in i hoppningsläge, så övergår enheten till hoppningsläge och du kan nu para ihop enheten med en mobiltelefon. Se avsnittet för hoppning av enhet och mobiltelefon ovan.

Besvara ett inkommande mobilsamtal

När det kommer in ett samtal till mobiltelefonen hör du en ringsignal i headsetet och aktuell symbol blinkar i blått och grönt. För att besvara samtalet trycker du ett kort tryck på funktionsknappen som du tilldelade mobiltelefonen. När du är klar med samtalet trycker du med ett kort tryck på samma knapp igen för att lägga på. För att avvisa inkommande samtal, håll in funktionsknappen tills två ljudstötter hörs i headsetet. Släpp knappen.

Ringa ett samtal på mobiltelefonen

För att ringa ett samtal på mobiltelefonen vid användning av enheten ringer du bara på mobiltelefonen som vanligt. Vanligen skickas ljudet till ditt headset automatiskt när det ligger inom räckhåll för mobiltelefonen. Se bruksanvisningen för mobiltelefonen för detaljerad information om hur din specifika mobiltelefon interagerar med ett Bluetooth-headset och om det finns några konfigurationsinställningar för den här funktionen.

FELSÖKNING OCH VANLIGA FRÅGOR (FAQ)

F: Jag har problem med hoppningen

S: Kontrollera att enheten är i hoppningsläge, vilket indikeras genom ett fast blått sken. Se anvisningarna i bruksanvisningen för den specifika mobiltelefonen för att se till att även mobiltelefonen är i hoppningsläge.

F: Jag hör inget i headsetet

S: Kontrollera att enheten är vald som ljudenhet både på datorn i kontrollpanelen och i programmet som du använder.

F: Min dator kan inte identifiera enheten

S: Prova att sätta in enheten i en annan USB-port

F: Datorn växlar inte automatiskt mellan enheten och mobiltelefon när det gäller ljud

S: Du kan alltid manuellt välja enheten som standardljudenhet.

- Gå till kontrollpanelen på datorn.
- Öppna menyerna för ljud och ljudenheter. Vid anslutning kan du välja enheten (ska visas som Jabra LINK 280) som standardenhet för uppspelning av ljud och inspelning.
- Tryck på Apply (Verkställ) och sedan OK.

Om du använder en Macintosh – Gå till systeminställningarna på din dator. Vid anslutning kan du välja enheten på ljudmenyn under Output (utgång) och Input (ingång).

BEHÖVER DU MER HJÄLP?

WEBB

www.jabra.com

EUROPA

	Telefon:	E-post:
Belgien	+ 49 (0)8031 2651 72	techsupport.de@jabra.com
Danmark	<i>Kontakt venligst din nærmeste forhandler (via følgende link) www.jabra.dk/forhandler</i>	
Finland	+ 358 204 85 6040	support.fi@gn.com
Frankrike	+ 33 (0)130 589 075	techsupport@gnetnetcom.fr
Italien	+ 39 02 5832 8253	ordini@gn.com
Luxemburg	+ 49 (0)8031 2651 72	techsupport.de@jabra.com
Nederländerna	+ 49 (0)8031 2651 72	techsupport.de@jabra.com
Norge	+ 47 32 22 74 70	support.no@gn.com
Polen	+ 48 12 254 40 15 0 801 800 550	support.pl@jabra.com
Ryssland		techsupport.ru@jabra.com
Spanien	+ 34 916 398 064	pedidos@gn.com
Storbritannien	+ 44 (0)1784 220 172	info_uk@jabra.com
Sverige	+ 46 (0)8 693 09 00	info@jabra.se
Tjeckien	+ 420 800 522 722	support.cz@gn.com
Tyskland	+ 49 (0)8031 2651 72	techsupport.de@jabra.com
Österrike	+ 49 (0)8031 2651 72	techsupport.de@jabra.com

USA OCH KANADA

Teknisk support: techsupport@gnetnetcom.com

Information: info@jabra.com

Telefon (avgiftsfri inom USA och Kanada):

Kanada	1-800-489-4199
USA	1-800-826-4656

ASIEN/STILLA HAVSOMRÅDET

Information: support.apac@jabra.com
callto:sip:support.asia@gn.com

Telefon:

Australien	1-800-083-140 (avgiftsfritt)
Filippinerna	1800-765-7022 (ETPI) 1800-1855-0144 (PLDT)
Hongkong	800-968-265 (avgiftsfritt)
Indien	000-800-852-1185 (avgiftsfritt)
Indonesien	001-803-852-7664
Japan	+ 81-3-3242-8572
Kina	+ 86-21-5836 5067
Malaysia	1800-812-160 (avgiftsfritt)
Nya Zeeland	0800770 114 (avgiftsfritt)
Singapore	800-8523-794 (avgiftsfritt)
Taiwan	0080-186-3013 (avgiftsfritt)
Thailand	001-8008526446 (avgiftsfritt)

MELLANÖSTERN/AFRIKA

E-post: support.mea@gn.com

CERTIFIERINGAR OCH SÄKERHETSGODKÄNNANDEN

CE

Produkten är CE-märkt enligt R&TTE-direktivet (99/5/EC). GN deklarerar härmed att denna produkt uppfyller alla väsentliga krav och tillämpliga anvisningar i direktiv 1999/5/EC. För ytterligare information, gå till sidan <http://www.jabra.com>. Inom EU är denna enhet avsedd att användas i Österrike, Belgien, Cypern, Tjeckien, Danmark, Estland, Finland, Frankrike, Tyskland, Grekland, Ungern, Irland, Italien, Lettland, Litauen, Luxemburg, Malta, Polen, Portugal, Slovakien, Slovenien, Spanien, Sverige, Nederländerna, Storbritannien, och inom EFTA i Island, Norge och Schweiz.

FCC

Denna enhet överensstämmer med avsnitt 15 i FCC:s regler. Drift enligt följande två villkor: (1) Denna enhet får inte orsaka skadliga störningar, och (2) denna enhet måste acceptera störningar, inklusive störningar som kan orsaka oönskad drift.

Användare får inte utföra ändringar eller modifiera enheten på något sätt. Ändringar eller modifieringar som inte uttryckligen godkänts av Jabra upphäver användarens behörighet att använda utrustningen.

Denna utrustning har testats och funnits efterfölja begränsningarna för en digital enhet i Klass B, enligt avsnitt 15 i FCC:s regler. Dessa begränsningar är utformade att ge tillräckligt skydd mot skadliga störningar i en bostadsinstallation. Denna utrustning genererar, använder och kan utstråla radiofrekvensenergi och kan, om den inte installeras och används enligt instruktionerna, orsaka skadliga störningar i radiokommunikation.

Det finns dock ingen garanti för att störningar inte inträffar i en särskild installation. Om denna utrustning orsakar skadliga störningar på radio- eller TV-mottagning, vilket kan avgöras genom att utrustningen slås av och på, anmodas användaren att försöka korrigera störningen med hjälp av en eller fler av följande åtgärder:

- Omorientera eller omlokalisera mottagarantennen.
- Öka avståndet mellan utrustningen och mottagaren.
- Anslut utrustningen till en annan strömkrets än den som mottagaren är ansluten till.
- Vänd dig till återförsäljaren eller en erfaren radio-/TV-tekniker för assistans.
- Användaren måste placera basen 20 cm eller mer från personalen i enlighet med FCC:s krav för RF-exponering.

Industry Canada

Drift enligt följande två villkor: (1) Denna enhet får inte orsaka störningar, och (2) denna enhet måste acceptera störningar, inklusive störningar som kan orsaka oönskad drift av enheten.

Termen "IC:" före certifierings-/registreringsnumret innebär endast att registreringen utförts baserat på en försäkran om överensstämmelse, vilket indikerar att Industry Canadas tekniska specifikationer efterföljts. Det innebär inte att Industry Canada godkänt utrustningen.

Bluetooth

Ordet Bluetooth® och dess logotyper ägs av Bluetooth SIG, Inc. och all användning av dessa varumärken av Jabra sker på licens. Andra varumärken och varumärkesnamn ägs av sina respektive ägare.

ORDLISTA

Bluetooth

En radioteknik som ansluter enheter, exempelvis mobiltelefoner och headset, utan användning av sladdar på ett kort avstånd (omkring 33 fot). Mer information finns på www.bluetooth.com.

Hoppning

Skapar en unik och krypterad länk mellan de båda Bluetooth-enheterna och möjliggör kommunikation mellan dem. Bluetooth-enheter kommunicerar inte om de inte har parats ihop.

Jabra PC Suite

Ett GN Netcom programkommunikationscenter.

DFU

Device Firmware Update.

Firmware

Programvaran som är inbyggd i en maskinvaruenhet, exempelvis Jabra LINK 280 controller. I likhet med programvara är firmware ett datorprogram som körs av en dator.

IP-telefoni

(Voice over Internet Protocol) Dirigeringen av röstkonversationer via Internet eller genom andra IP-baserade nätverk.

Jabra

A BRAND BY

GN Netcom

© 2010 GN Netcom A/S. All rights reserved. Jabra® is a registered trademark of GN Netcom A/S. All other trademarks included herein are the property of their respective owners. The Bluetooth® word mark and logos are owned by the Bluetooth SIG, Inc. and any use of such marks by GN Netcom A/S is under license. (Design and specifications subject to change without notice).

MADE IN CHINA



www.jabra.com