

Käyttöopas

F24T40*

Tuotteiden väri ja ulkoasu saattavat vaihdella ja teknisiä tietoja voidaan laitteen toiminnan parantamiseksi muuttaa ilman ennakoilmoitusta.

Tämän oppaan tiedot voivat muuttua laadun parantamiseksi ilman erillistä ilmoitusta.

© Samsung Electronics

Tämän oppaan tekijänoikeudet omistaa Samsung Electronics.

Tämän oppaan käyttäminen tai jäljentäminen osittain tai kokonaisuudessaan ilman Samsung Electronicsin lupaa on kielletty.

Muut kuin Samsung Electronicsin tavaramerkit ovat vastaavien omistajiensa omaisuutta.

Palvelumaksu saatetaan veloittaa seuraavissa tapauksissa:

(a) Kutsut asentajan paikalle, mutta laitteesta ei löydy vikaa (eli et ole lukenut käyttöopasta).

(b) Viet laitteen huoltoon, mutta siitä ei löydy vikaa (eli et ole lukenut käyttöopasta).

Sinulle kerrotaan palvelumaksuista ennen asentajan käyntiä.

Sisällysluettelo

Ennen laitteen käyttöä

Asennusalueen turvaaminen	4
Turvallisuusohjeet	4
Puhdistaminen	5
Sähköturvallisuus	5
Asennus	6
Käyttö	7

Valmistelut

Osat	9
Ohjauspaneeli	9
Toimintonäppäinopas	10
Suorien näppäinten opas	11
Porttityypit	11
Varkaudenestolukko	12
Asennus	13
Jalustan kiinnittäminen	13
Tuotteen siirtämiseen liittyviä varotoimia	14
Laitteen kallistuskulman ja korkeuden säätäminen	14
Tuotteen kiertäminen	15
Seinätelineen tai pöytälustan kiinnittäminen	15

Lähdelaitteen kytkeminen ja käyttö

Lue seuraavat ohjeet ennen tuotteen asentamista.	17
Tietokoneen kytkeminen ja käyttäminen	17
Yhdistäminen D-SUB-kaapelin avulla (analoginen tyyppi)	17
Kytkeminen HDMI tai HDMI-DVI-kaapelilla	18
Virran kytkeminen	18
Laitteen oikea käyttöasento	19
Ohjaimen asentaminen	19
Optimaalisen tarkkuuden määrittäminen	19

Näytön asetusten määrittäminen

SAMSUNG MAGIC Bright	20
Brightness	21
Contrast	21
Sharpness	21
Color	21
SAMSUNG MAGIC Upscale	22

HDMI Black Level	22
Eye Saver Mode	22
Game Mode	22
Response Time	22
Picture Size	23
Screen Adjustment	23

OSD (Kuvaruutunäyttö) -asetusten muuttaminen

Transparency	24
Position	24
Language	24
Display Time	24

Sisällysluettelo

Asetusten määrittäminen ja palauttaminen

FreeSync	25
Eco Saving Plus	27
Off Timer	27
PC/AV Mode	27
Source Detection	27
Key Repeat Time	27
Power LED On	28
Reset All	28
Information	28

Ohjelmiston asennus

Easy Setting Box	29
------------------	----

Vianmääritysopas

Samsungin asiakaspalvelukeskukseen tapahtuvan yhteydenoton edellytykset	30
Laitteen testaaminen	30
Tarkkuuden ja taajuuden tarkistaminen	30
Tarkistettavat kohteet	30
Kysymykset ja vastaukset	32

Tekniset tiedot

Yleiset	33
Vakiosignaalitylojen taulukko	34

Liite

Vastuu maksullisesta palvelusta (asiakkaan kustannukset)	36
Tuote ei ole viallinen	36
Laitteen vioittuminen johtuu asiakkaasta	36
Muuta	36

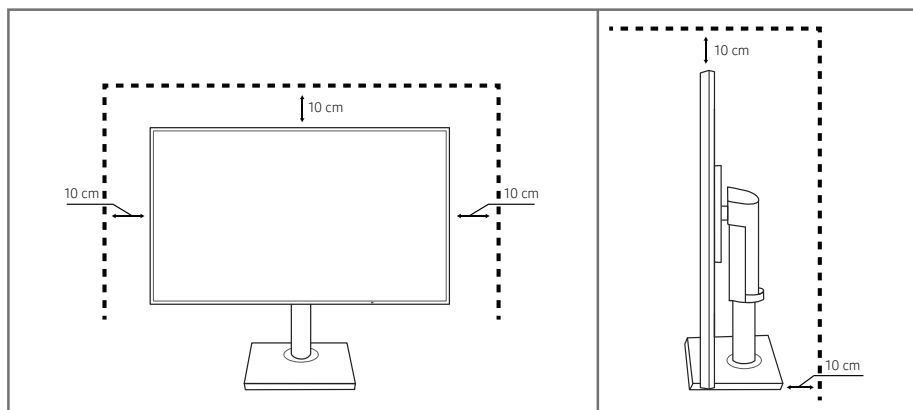
Luku 01

Ennen laitteen käyttöä

Asennusalueen turvaaminen

Jätä laitteen lähelle tilaa sen ilmanvaihtoa varten. Laitteen sisäisen lämpötilan nouseminen voi aiheuttaa tulipalon ja vaurioittaa laitetta. Jätä laitteen lähelle tilaa vähintään alla näytetyn verran, kun asennat laitetta.

— Laitteen ulkoasu voi vaihdella.



Turvallisuusohjeet

Varoitus

Ohjeiden noudattamatta jättäminen voi johtaa vakaviin henkilövahinkoihin tai kuolemaan.

Vaara

Ohjeiden noudattamatta jättäminen voi johtaa henkilö- tai omaisuusvahinkoihin.

HUOMAUTUS

SÄHKÖISKUN VAARA. ÄLÄ AVAA.

HUOMAUTUS: ÄLÄ IRROTA KANTTA, SILLÄ SIITÄ VOI AIHEUTUA SÄHKÖISKUN VAARA. (TAI TAKAPANEELIA). LAITTEEN SISÄLLÄ EI OLE KÄYTTÄJÄN HUOLLETTAVISSA OLEVIA OSIA. JÄTÄ HUOLTOTOIMET PÄTEVÄN HUOLTOHENKILÖN TEHTÄVÄKSI.

	Tämä merkki tarkoittaa, että laitteen sisällä on suurjännitettä. On vaarallista koskea millään tavoin tämän laitteen sisäosiin.		AC-jännite: Tähän symboliin liittyvä nimellisjännite on vaihtovirtajännite.
	Tämä merkki tarkoittaa, että laitteen mukana on tärkeitä käyttö- ja huolto-ohjeita.		DC-jännite: Tähän symboliin liittyvä nimellisjännite on tasavirtajännite.
	Luokan II laite: Tämä merkki tarkoittaa, että laite ei edellytä maadoitusta. Jos tätä symbolia ei ole tuotteessa, jossa on sähköjohto, tuotteella ON oltava luotettava yhteys suojaavaan maahan (maadoitus).		Vaara. Tutustu käyttöohjeisiin: Tämä merkki tarkoittaa, että käyttäjän tulisi tutustua käyttöoppaassa oleviin turvallisuustietoihin.

Puhdistaminen

Kiiltävien mallien pintaan voi ilmestyä valkoisia tahroja, jos niiden lähellä käytetään ultraäänellä toimivaa ilmankostutinta.

- Ota yhteyttä lähimpään Samsungin asiakaspalvelukeskukseen, jos haluat puhdistaa laitteen sisältä (palvelusta peritään maksu).
- Ole laitetta puhdistettaessa varovainen, sillä kehittyneiden LCD-näyttöjen paneeli ja ulkopinta naarmuuntuvat helposti.
- Noudata seuraavia puhdistusohjeita.

1 Sammuta tuote ja tietokone.

2 Irrota virtajohto laitteesta.

- Pitele virtajohtoa pistokkeesta äläkä kosketa johtoa märin käsin. Muussa tapauksessa seurauksena voi olla sähköisku.

3 Pyyhi tuote puhtaalla, pehmeällä ja kuivalla liinalla.

- Älä puhdista tuotetta alkoholi-, liuotin- tai tensidipitoisilla aineilla.
- Älä suihkuta vettä tai puhdistusainetta suoraan laitteen päälle.

4 Kastele pehmeä liina vedellä, kierrä se kuivaksi ja pyyhi sillä sitten tuotteen ulkopinta puhtaaksi.

5 Kytke virtajohto tuotteeseen puhdistamisen jälkeen.

6 Käynnistä tuote ja tietokone.

Sähköturvallisuus

Varoitus

- Älä käytä viallista virtajohtoa tai pistoketta tai löystynyttä pistorasiaa.
- Älä kytke montaa laitetta yhteen pistorasiaan.
- Älä kosketa virtapistoketta märin käsin.
- Työnnä virtajohdon pistoke kokonaan paikalleen, jotta se ei irtoa.
- Kytke virtapistoke maadoitettuun pistorasiaan (koskee vain tyyppiin 1 eristettyjä laitteita).
- Älä taivuta tai vedä virtajohtoa voimakkaasti. Älä jätä virtajohtoa raskaan esineen alle.
- Älä aseta virtajohtoa tai laitetta lämmönlähteiden lähelle.
- Pyyhi virtapistokkeen piikkien tai pistorasian ympärillä oleva pöly kuivalla liinalla.

Vaara

- Älä irrota virtajohtoa, kun laite on käytössä.
- Käytä vain Samsungin toimittamaa virtajohtoa. Älä käytä virtajohtoa muiden laitteiden kanssa.
- Pidä pistorasian ympäristö esteettömänä.
 - Virtajohto on ongelmantapauksessa irrotettava pistorasiasta, jotta laitteen virransyöttö katkeaa.
- Irrota virtajohto pistorasiasta pitelemällä kiinni pistokkeesta.

Asennus

Varoitus

- Älä aseta kynttilöitä, hyönteiskarkottimia tai savukkeita laitteen päälle. Älä asenna laitetta lämmönlähteiden lähelle.
- Pidä pakkausmuovit poissa lasten ulottuvilta.
 - Lapset voivat tukehtua.
- Älä asenna laitetta epävakaalle tai tärisevälle pinnalle (esimerkiksi epävakaalle hyllylle tai kaltevalle pinnalle).
 - Laite voi pudota ja vahingoittua ja/tai aiheuttaa henkilövahinkoja.
 - Laitteen käyttäminen alueella, jolla on voimakasta tärinää, voi vahingoittaa laitetta tai johtaa tulipaloon.
- Älä asenna laitetta ajoneuvoon tai paikkaan, jossa se joutuu alttiiksi pölylle, kosteudelle (esimerkiksi vesipisaraille), öljylle tai savulle.
- Älä altista laitetta suoralle auringonvalolle äläkä asenna sitä lämmönlähteiden tai kuumien esineiden, esimerkiksi uunin, läheisyyteen.
 - Tämä voi lyhentää laitteen käyttöikää tai johtaa tulipaloon.
- Älä asenna laitetta paikkaan, jossa nuoret lapset pääsevät siihen käsiksi.
 - Laite voi pudota ja vahingoittaa lapsia.
- Ruokaöljy (kuten soijaöljy) voi vahingoittaa laitetta tai vääristää sen muotoa. Suojaa laite öljyltä. Älä asenna laitetta keittiöön tai keittiön liedon lähelle äläkä käytä laitetta näissä paikoissa.

Vaara

- Älä pudota laitetta siirtämisen aikana.
- Älä aseta laitetta ylösalaisin.
- Kun asennat laitteen kaappiin tai hyllylle, varmista, että laitteen alareuna on niiden kanssa samassa tasossa.
 - Laite voi pudota ja vahingoittua ja/tai aiheuttaa henkilövahinkoja.
 - Asenna laite vain oikean kokoisiin kaappeihin tai oikean kokoisille hyllyille.
- Laske laite varovasti.
 - Seurauksena voi olla laitteen vioittuminen tai henkilövahinkoja.
- Laitteen asentaminen epätavalliseen paikkaan (esimerkiksi paikkaan, jossa on paljon hienoa pölyä, kemiallisia aineita, ääriämpötiloja tai paljon kosteutta, tai paikkaan, jossa laite toimii jatkuvasti pitkän aikaa) voi merkittävästi heikentää laitteen suorituskykyä.
 - Ota yhteyttä Samsungin asiakaspalvelukeskukseen, jos haluat asentaa laitteen tällaiseen paikkaan.

Käyttö

Varoitus

- Laitteessa on korkea jännite. Älä koskaan pura, korjaa tai muuta laitetta itse.
 - Ota yhteyttä Samsungin asiakaspalvelukeskukseen, jos laite vaatii huoltoa.
- Jos haluat siirtää laitetta, irrota ensin sen kaikki johdot, virtajohto mukaan lukien.
- Jos laitteesta tulee epätavallista ääntä, palaneen hajua tai savua, irrota virtajohto välittömästi ja ota yhteyttä Samsungin asiakaspalvelukeskukseen.
- Älä anna lasten roikkua laitteesta tai kiivetä sen päälle.
 - Lapsesi voivat vahingoittua.
- Jos laite putoaa tai sen kotelo vahingoittuu, katkaise laitteen virta ja irrota virtajohto. Ota sen jälkeen yhteyttä Samsungin asiakaspalvelukeskukseen.
 - Jatkuva käyttö voi aiheuttaa tulipalon tai sähköiskun.
- Älä jätä raskaita tai lasten pitämiä esineitä (esimerkiksi leluja tai makeisia) laitteen päälle.
 - Laite tai raskaat esineet voivat pudota, kun lapset yrittävät tavoitella leluja tai makeisia, ja seurauksena voi olla vakavia henkilövahinkoja.
- Katkaise laitteen virta ja irrota virtajohto salamoinnin tai ukkosmyrskyn aikana.
- Älä pudota esineitä laitteen päälle tai kohdista siihen iskuja.
- Älä siirrä laitetta vetämällä virtajohdosta tai muista kaapeleista.
- Vältä kaasuvuodon tapauksessa laitteen tai virtapistokkeen koskettamista. Tuuleta myös alue välittömästi.
- Älä nosta tai siirrä laitetta vetämällä virtajohdosta tai muista kaapeleista.
- Älä käytä tai säilytä laitteen lähellä tulenarkoja suihkeita tai palavia aineita.
- Varmista, että pöytäliinat tai verhot eivät tuki tuuletusaukkoja.
 - Sisäisen lämpötilan kasvaminen voi johtaa tulipaloon.
- Älä aseta metalliesineitä (esimerkiksi syömäpuikkoja, kolikoita tai hiussolkia) tai herkästi syttyviä esineitä (esimerkiksi paperia tai tulitikkuja) laitteeseen (esimerkiksi sen tuuletusaukkoihin tai tulo- ja lähtöportteihin).
 - Katkaise laitteen virta ja irrota virtajohto, jos laitteeseen pääsee vettä tai muita vieraita esineitä. Ota sen jälkeen yhteyttä Samsungin asiakaspalvelukeskukseen.
- Älä aseta nesteitä sisältäviä esineitä (esimerkiksi maljakoita, ruukkuja tai pulloja) tai metalliesineitä laitteen päälle.
 - Katkaise laitteen virta ja irrota virtajohto, jos laitteeseen pääsee vettä tai muita vieraita esineitä. Ota sen jälkeen yhteyttä Samsungin asiakaspalvelukeskukseen.

Vaara

- Jos jätät pysäytetyn kuvan näkyviin pitkäksi aikaa, näytölle saattaa muodostua jälkikuva tai viallisia kuvapisteitä.
 - Ota virransäästötila tai liikkuva näytönsäästäjä käyttöön, jos et aio käyttää tuotetta pitkään aikaan.
 - Irrota virtajohto pistorasiasta, jos et aio käyttää laitetta pitkään aikaan (esimerkiksi loman vuoksi).
 - Pölyn kertyminen ja kuumeneminen voivat aiheuttaa tulipalon, sähköiskun tai sähkövuotoa.
 - Käytä laitetta suositellulla tarkkuudella ja taajuudella.
 - Näkösi voi heiketä.
 - Älä yhdistä verkkolaitteita toisiinsa.
 - Poista verkkolaite muovipussista ennen käyttöä.
 - Älä päästä vettä verkkolaitteeseen tai anna laitteen kastua.
 - Seurauksena voi olla sähköisku tai tulipalo.
 - Vältä laitteen käyttöä ulkotiloissa, joissa se voi altistua sateelle tai lumelle.
 - Älä anna verkkolaitteen kastua lattiaa pestäessä.
 - Älä sijoita verkkolaitetta lämmönlähteiden lähelle.
 - Muussa tapauksessa seurauksena voi olla tulipalo.
 - Käytä verkkolaitetta hyvin tuuletetulla alueella.
 - Jos sijoitat verkkolaitteen pystyasentoon johdon tulopuoli ylöspäin, vesi tai muut vieraat aineet voivat päästä verkkolaitteeseen ja aiheuttaa verkkolaitteessa toimintahäiriön.
Varmista, että asetat verkkolaitteen vaaka-asentoon pöydälle tai lattialle.
 - Älä pitele tuotetta ylösalaisin tai siirrä sitä pitelemällä telineestä.
 - Laite voi pudota ja vahingoittua tai aiheuttaa henkilövahinkoja.
 - Näytön katseleminen liian läheltä pitkän aikaa voi heikentää näköä.
 - Älä käytä ilmastokostuttimia tai uuneja laitteen lähellä.
 - Lepuuta silmiäsi yli 5 minuuttia tai katso kaukasiin kohteisiin laitteen käytön aikana kerran 1 tunnissa.
- Älä kosketa näyttöä, jos laitteen virta on ollut kytkettynä pitkän aikaa, sillä näyttö kuumenee.
 - Pidä pienet lisätarvikkeet poissa lasten ulottuvilta.
 - Ole varovainen, kun säädät laitteen katselukulmaa tai telineen korkeutta.
 - Kätesi tai sormesi voi juuttua ja vahingoittua.
 - Liiallinen kallistaminen voi johtaa laitteen putoamiseen ja henkilövahinkoihin.
 - Älä aseta raskaita esineitä laitteen päälle.
 - Seurauksena voi olla laitteen vioittuminen tai henkilövahinkoja.

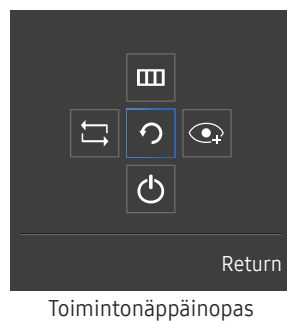
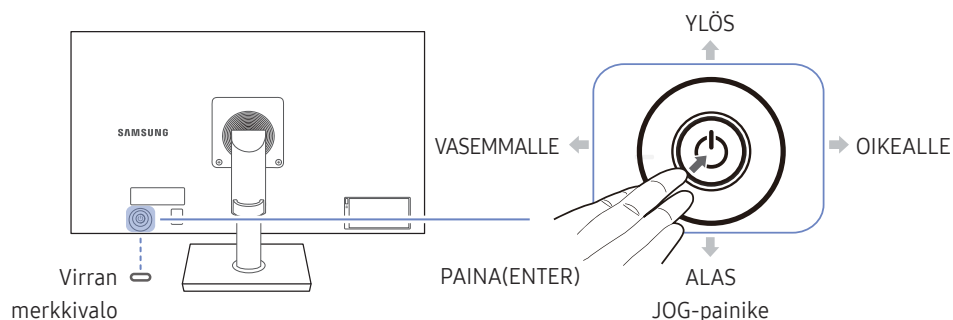
Luku 02

Valmistelut

Osat

Ohjauspaneeli

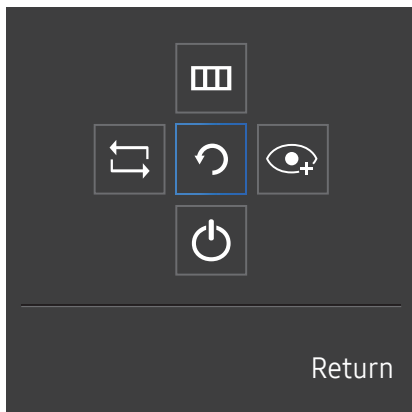
Osien väri ja muoto voivat olla erilaisia kuin tässä näytettyjen osien. Teknisiä ominaisuuksia voidaan muuttaa laadun parantamiseksi ilman erillistä ilmoitusta.



Kuvakkeet	Kuvaus
JOG-painike	Monisuuntainen painike, joka helpottaa siirtymistä. — JOG-painike sijaitsee laitteen takana, sen vasemmalla puolella. Painikkeella voidaan siirtyä ylös- tai alaspäin, vasemmalle tai oikealle, tai sitä voidaan käyttää Enter-näppäimenä.
Virran merkkivalo	Tämä merkkivalo osoittaa virtatilan: <ul style="list-style-type: none">• Virta kytketty (virtapainikkeesta): Virran LED-merkkivalo sammuneena• Virransäästötila: Virran LED-merkkivalo vilkkuu• Virta katkaistu (virtapainikkeesta): Virran LED-merkkivalo palaa — Virranilmaisimen toimintoa voidaan vaihtaa valikosta. (System → Power LED On) Toiminnallisten erojen vuoksi kaikissa malleissa ei ehkä ole tätä toimintoa.
Toimintonäppäinopas	Paina JOG-painiketta, kun näyttö käynnistyy. Toimintonäppäinopas tulee näyttöön. Jos haluat avata kuvaruutuvalikon, kun opas tulee näyttöön, paina vastaavaa suuntapainiketta uudelleen. — Toimintonäppäinopas voi vaihdella toiminnon tai laitteen mallin mukaan. Perehdy käyttämäsi laitteeseen.

Toimintonäppäinopas

— Voit siirtyä päävalikkoon tai käyttää muita toimintoja painamalla JOG-painiketta, jolloin toimintonäppäinopas ilmestyy näyttöön. Voit poistua painamalla JOG-painiketta uudelleen.













YLÖS/ALAS/VASEN/OIKEA: Siirry haluamaasi kohteeseen. Kunkin kohteen kuvaus ilmestyy näyttöön tarkennuksen muuttuessa.

— Kun tuotteessa ei näy valikkoa, JOG-painiketta voidaan käyttää alla kuvatulla tavalla.

— Ylös/Alas: Muuta **Brightness**-, **Contrast**- ja **Sharpness**-asetusta.

— VASEN/OIKEA: Muuta **Source**-asetusta.

PAINA(ENTER): Valittu kohde otetaan käyttöön.

Kuvakkeet	Kuvaus
	Valitse  , jos haluat muuttaa syöttösignaalia siirtämällä JOG-painiketta toimintonäppäinopasnäytössä. Näytön vasempaan yläkulmaan ilmestyy viesti, jos syöttösignaali on muuttunut.
	Valitsee vaihtoehdon  , kun JOG-painiketta siirretään toimintonäppäinopasnäytössä. Tämän laitteen valikko näkyy kuvaruutuvalikkona. Kuvaruutuvalikon lukitus: Lukitsemalla kuvaruutuvalikon voit säilyttää nykyiset asetukset ja estää muita käyttäjiä muuttamasta asetuksia. Ota käyttöön / poista käytöstä: Kun haluat ottaa käyttöön tai poistaa käytöstä kuvaruutuvalikon lukituksen, avaa "Menu"-valikko, siirry seuraavaan vaiheeseen siirtämällä JOG-painiketta oikealle ja pidä sitten painiketta vasemmalle painettuna kymmenen sekuntia, kunnes toimintonäppäinopasnäyttö katoaa. — Jos kuvaruutunäytön lukitus on käytössä, Brightness - ja Contrast -asetusta voi muuttaa. Eye Saver Mode -toiminto on käytettävissä. Information on tarkasteltavissa.
	Valitsee vaihtoehdon  , kun JOG-painiketta siirretään toimintonäppäinopasnäytössä. Ota Eye Saver Mode käyttöön tai poista se käytöstä painamalla tätä. Alla olevat toiminnot eivät ole käytettävissä, jos Eye Saver Mode -toiminto on käytettävissä. <ul style="list-style-type: none">• Picture → SAMSUNG MAGICBright, Brightness, Color, Game Mode• System → Eco Saving Plus
	Sammuta tuote valitsemalla  siirtämällä JOG-painiketta toimintonäppäinopasnäytössä.
	Poistu toimintonäppäinopasnäytöstä valitsemalla JOG-painikkeella  -kuvake, kun toimintonäppäinopasnäyttö on näkyvässä.

— Toimintonäppäinoppaan asetukset vaihtelevat mallien toiminnallisten erojen vuoksi.

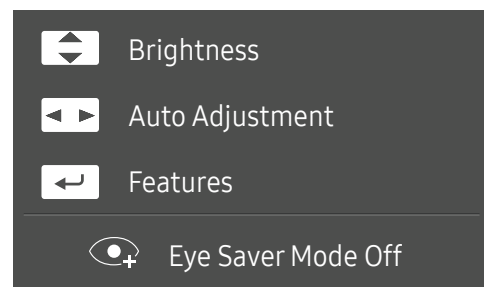
Suorien näppäinten opas

— Seuraavat vaihtoehdot tulevat suorien näppäinten oppaaseen, kun tuote käynnistetään tai tulolähde vaihdetaan.

— Toimintopainikesivulta näet, onko **Eye Saver Mode** -toiminto käytössä.

 : On

 : Off



•  : Säädä **Brightness, Contrast, Sharpness**-asetusta.

•  : Säädä **Auto Adjustment**-asetusta.

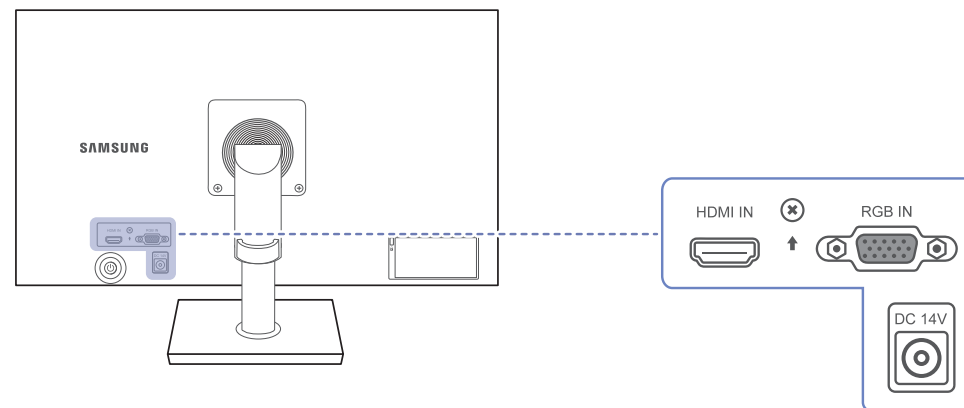
— Jos muutat tarkkuutta näytön ominaisuuksissa, **Auto Adjustment** -toiminto otetaan käyttöön.

— Tämä toiminto on käytettävissä vain **Analog**-tilassa.

•  : Näytä toimintonäppäinopas.

Porttityypit

— Käytettävissä olevat toiminnot voivat vaihdella laitteen mallista riippuen. Osien väri ja muoto voivat olla erilaisia kuin tässä näytettyjen osien. Teknisiä ominaisuuksia voidaan muuttaa laadun parantamiseksi ilman erillistä ilmoitusta.



Liitäntä

Kuvaus

HDMI IN

Liitäntä lähdelaitteeseen HDMI- tai HDMI-DVI-kaapelilla.



RGB IN

Yhdistäminen tietokoneeseen D-SUB-kaapelin avulla



DC 14V

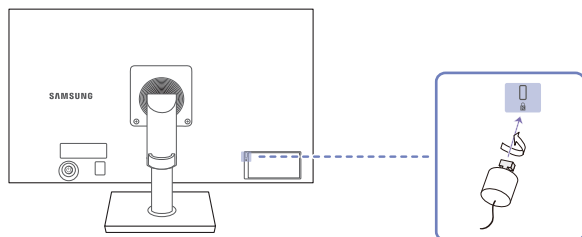
Käytetään verkkolaitteen liittämiseen.



Varkaudenestolukko

- Varkaudenestolukon ansiosta laitetta voi käyttää turvallisesti julkisilla paikoilla.
- Lukituslaitteen muoto ja lukitustapa voivat olla erilaisia eri valmistajien tuotteissa. Saat lisätietoja lukituslaitteen mukana toimitetusta käyttöoppaasta.

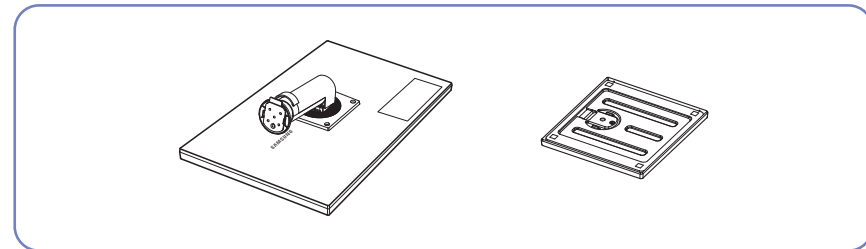
Varkaudenestolukon lukitseminen:



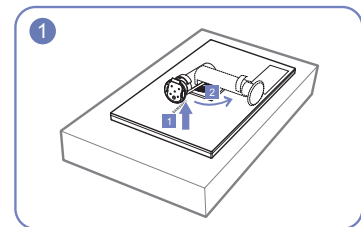
- 1 Kiinnitä varkaudenestolukon kaapeli johonkin painavaan esineeseen, esimerkiksi pöytään.
- 2 Pujota kaapelin pää sen toisessa päässä olevan silmukan läpi.
- 3 Aseta lukituslaite laitteen takana olevaan lukituskiinnikkeeseen.
- 4 Lukitse lukituslaite.
 - Lukituslaitteen voi ostaa erikseen.
 - Saat lisätietoja lukituslaitteen mukana toimitetusta käyttöoppaasta.
 - Lukituslaitteita voi ostaa elektroniikka-alan liikkeistä tai Internetistä.

Asennus

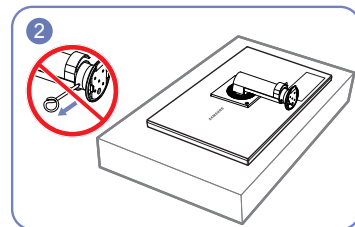
Jalustan kiinnittäminen



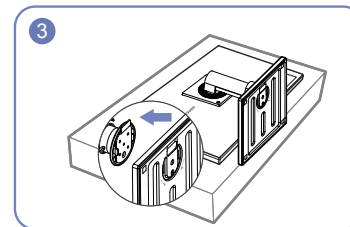
- Ennen kuin kasaat laitteen, aseta se tasaiselle lattiapinnalle siten, että näyttöruutu osoittaa alaspäin.
- Laitteen ulkoasu voi vaihdella.
- Irrotus tapahtuu päinvastaisessa järjestyksessä kuin asennus.



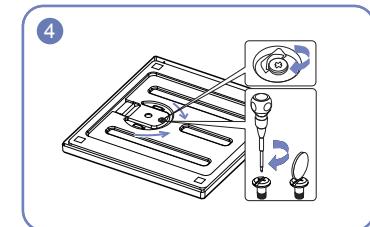
1 Aseta suojakangas tai pehmuste jollekin tasaiselle pinnalle. Aseta tämän jälkeen laite suojakankaan tai pehmusteen päälle alassuun.



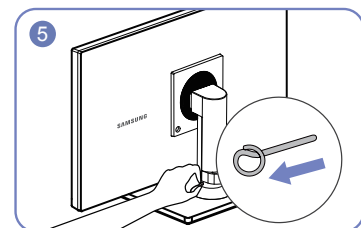
2 Älä irrota kiinnitystappia, ennen kuin jalusta on kiinnitetty.



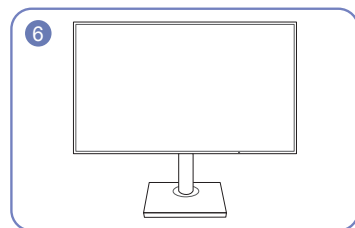
3 Aseta jalustan pohja jalustaan nuolen suuntaisesti.



4 Kiristä ruuvi tiukasti (ruuvimeisselillä tai kolikolla) jalustan pohjaan.

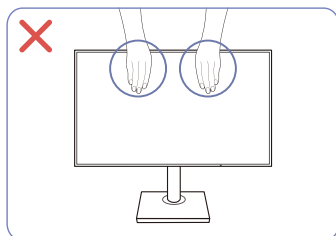


5 Nyt voit irrottaa kiinnitystapin ja säätää jalustan.

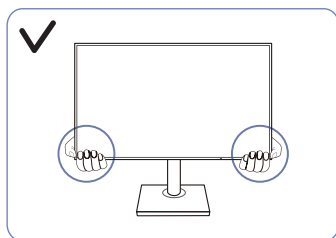


6 Kun jalusta on kiinnitetty, nosta laite pystyasentoon.

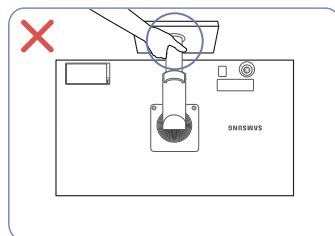
Tuotteen siirtämiseen liittyviä varotoimia



- Älä paina kuvaruutua suoraan.
- Älä pidä kiinni kuvaruudusta tuotetta siirtäessäsi.



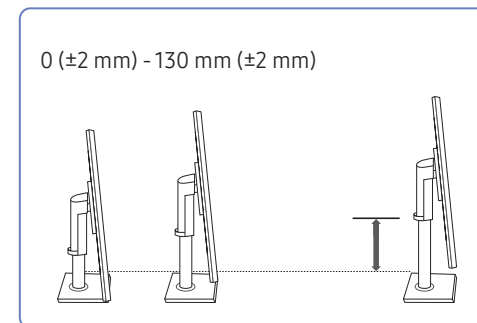
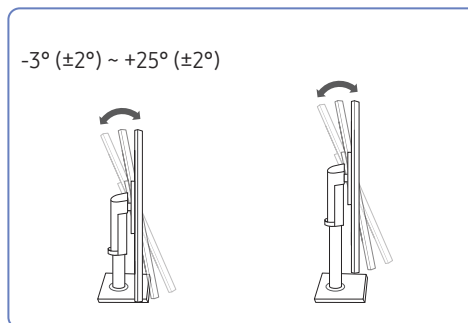
- Pidä kiinni tuotteen alakulmista tai reunoista siirtäessäsi sitä.



- Älä kannatele laitetta ylösalaisin pitämällä kiinni vain jalustasta.

Laitteen kallistuskulman ja korkeuden säätäminen

— Osien väri ja muoto voivat olla erilaisia kuin tässä näytettyjen osien. Teknisiä ominaisuuksia voidaan muuttaa laadun parantamiseksi ilman erillistä ilmoitusta.

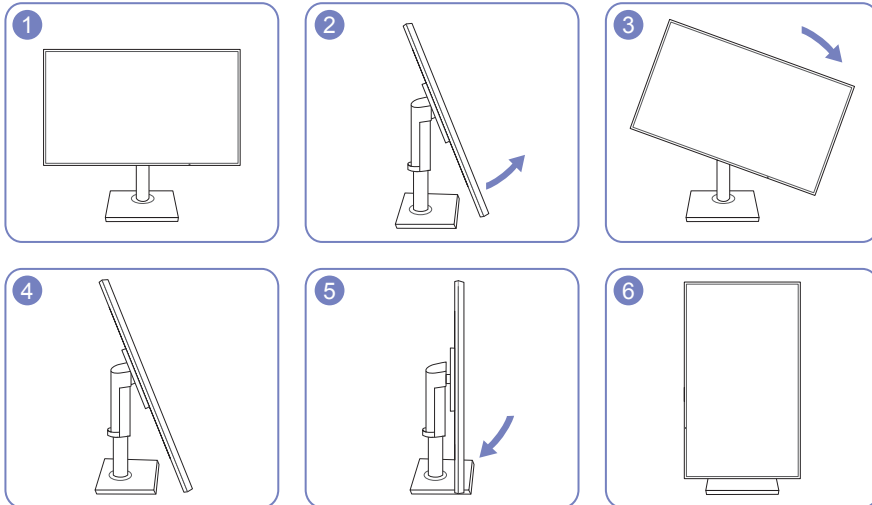


- Jos haluat säätää korkeutta, poista kiinnitystappi.
- Tuotteen kallistuskulma ja korkeus ovat säädettävissä.
- Pidä kiinni ylhäältä laitteen keskiosasta ja säädä korkeutta varovasti.
- Kierron ja korkeuden säädössä on tietty toleranssi. Pysy toleranssien rajoissa säätäessäsi laitteen kiertoa tai korkeutta.

Tuotteen kiertäminen

— Osien väri ja muoto voivat olla erilaisia kuin tässä näytettyjen osien. Teknisiä ominaisuuksia voidaan muuttaa laadun parantamiseksi ilman erillistä ilmoitusta.

Voit kääntää tuotetta alla näytetyllä tavalla.

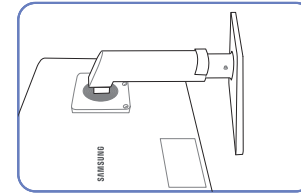


- Aseta jalusta oikeaan asentoon, ennen kuin käännät tuotetta.
- Jos käännät tuotetta eikä jalusta ole täysin oikeassa asennossa, tuotteen kulma saattaa osua lattiaan ja vaurioitua.
- Älä käännä tuotetta vastapäivään. Laite voi vahingoittua.

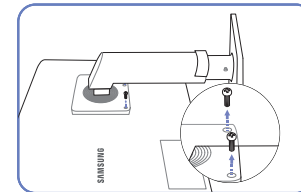
Seinätelineen tai pöytäjalustan kiinnittäminen

— Sammuta laitteen virta ja irrota virtajohto pistorasiasta.

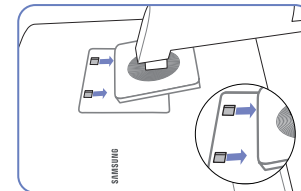
Ennen asennusta



Aseta suojakangas tai pehmuste jollekin tasaiselle pinnalle. Aseta tämän jälkeen laite suojakankaan tai pehmusteen päälle alassuun.

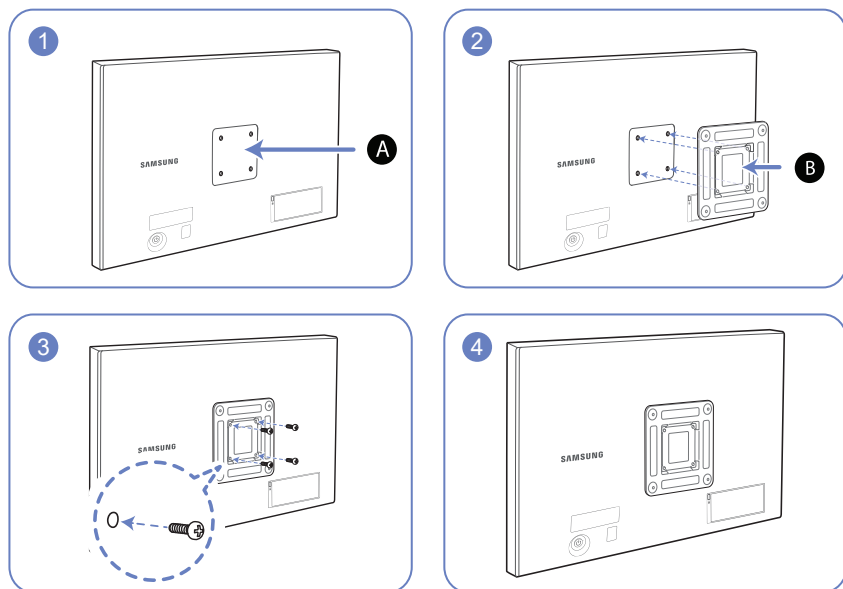


Avaa laitteen takana oleva ruuvi.



Nosta ja irrota jalusta.

Seinätelineen tai pöytäjalustan kiinnittäminen



A Kiinnitä seinäteline tai pöytäjalusta tähän

B Kiinnike (myydään erikseen)

Aseta urat oikeille kohdille ja kiristä laitteen kiinnikkeen ruuvit tiukasti seinätelineen tai pöytäjalustan vastaaviin osiin.

- Huomautuksia
 - Jos käytät vakiopituisia ruuveja pidempiä ruuveja, laitteen sisäosat voivat vaurioitua.
 - Jos asennettava seinäteline ei ole VESA-standardien mukainen, seinätelineen kiinnitykseen käytettävät ruuvit voivat olla erikokoisia kuin vakioruuvit.
 - Älä käytä VESA-standardeista poikkeavia ruuveja. Älä käytä liikaa voimaa, kun kiinnität seinätelinettä tai pöytäjalustaa. Laitte voi vaurioitua tai pudota ja aiheuttaa henkilövahinkoja. Samsung ei ole vastuussa mistään sellaisista laitevaurioista tai henkilövahingoista, jotka johtuvat vääränlaisten ruuvien käytöstä tai liiallisesta voimankäytöstä seinätelinettä tai pöytäjalustaa kiinnitettäessä.
 - Samsung ei ole vastuussa mistään sellaisista laitevaurioista tai henkilövahingoista, jotka aiheutuvat jonkin muun kuin suositellun seinätelineen käytöstä tai yrityksistä asentaa seinäteline itse.
 - Jos haluat kiinnittää laitteen seinälle, osta sellainen seinäteline, jolla laite voidaan kiinnittää vähintään 10 cm:n päähän seinästä.
 - Muista käyttää standardienmukaista seinätelinettä.
 - Jos haluat asentaa tuotteen seinätelineen avulla, irrota jalusta tuotteesta.

Mittayksikkö: mm

Mallin nimi	VESA-ruuvireikien koko (A × B) millimetreinä	Vakioruuvi	Määrä
F24T40*	100 x 100	M4	4

* Älä asenna seinätelinettä tuotteen ollessa käynnissä. Tuloksena voi olla sähköisku ja henkilövahinkoja.

Luku 03

Lähdelaitteen kytkeminen ja käyttö

Lue seuraavat ohjeet ennen tuotteen asentamista.

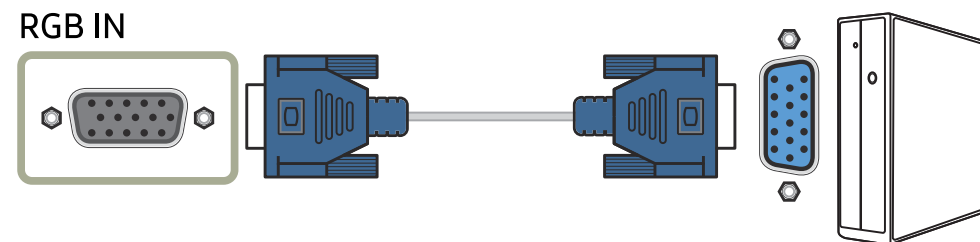
- 1 Ennen tuotteen asentamista tarkista toimitetun signaalikaapelin kummankin liittimen muoto sekä tuotteessa ja ulkoisessa laitteessa olevien porttien muoto ja sijainti.
- 2 Ennen tuotteen asentamista varmista, että virtakaapeli on irrotettu sekä tuotteesta että ulkoisesta laitteesta, jotta oikosulku tai ylivirta ei vahingoita tuotetta.
- 3 Kun kaikki signaalikaapelit on liitetty oikein, liitä virtakaapeli takaisin tuotteeseen ja ulkoiseen laitteeseen.
- 4 Kun asennus on valmis, tutustu tuotteen toimintoihin, varotoimiin ja muihin tuotteen oikean käytön vaatimiin tietoihin lukemalla käyttöopas.

Tietokoneen kytkeminen ja käyttäminen

Valitse käyttämällesi tietokoneelle sopiva kytkentätapa.

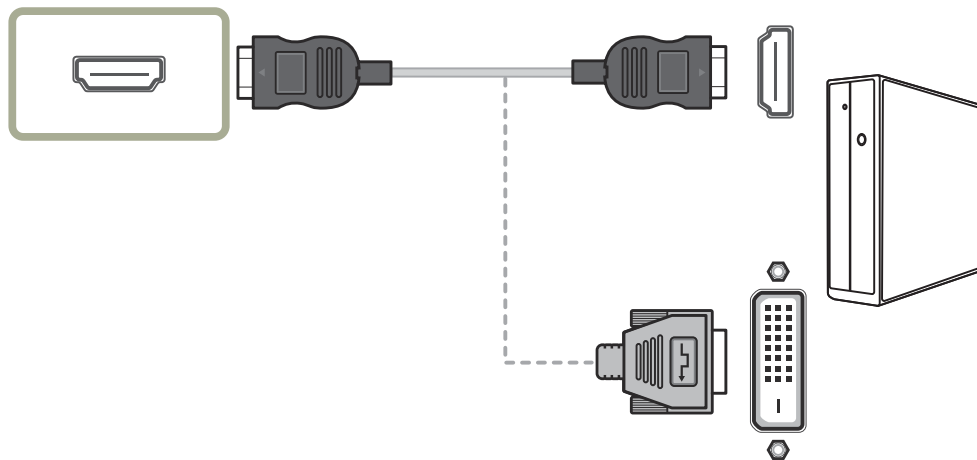
- Kytkentään käytettävät osat voivat olla erilaisia eri laitteissa.
- Portit voivat vaihdella tuotekohtaisesti.
- Varmista ensin, että tuotteen ja muiden laitteiden (esimerkiksi tietokone tai digisovitin) virtakaapelit on irrotettu.

Yhdistäminen D-SUB-kaapelin avulla (analoginen tyyppi)

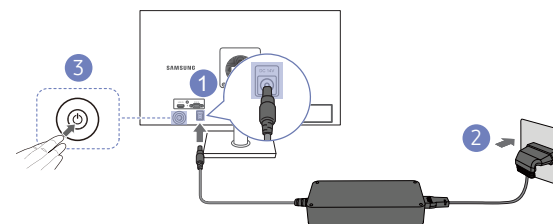


Kytkeminen HDMI tai HDMI-DVI-kaapelilla

HDMI IN

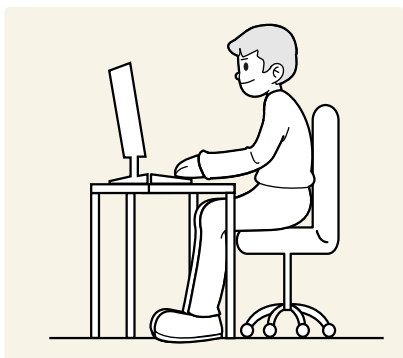


Virran kytkeminen



- 1 Kytke virtajohto verkkolaitteeseen. Kytke sitten verkkolaite laitteen takaosassa olevaan DC14V-liitäntään.
 - 2 Kytke seuraavaksi virtajohto pistorasiaan.
 - 3 Käynnistä tuote painamalla sen takana olevaa JOG-painiketta.
- Tulojännite vaihdetaan automaattisesti.

Laitteen oikea käyttöasento



Käytä laitetta oikeassa työasennossa seuraavalla tavalla:

- Suorista selkäsi.
- Pidä silmät 45–50 cm:n etäisyydellä näytöstä ja suuntaa katseesi hieman alaspäin näyttöön.
- Pidä silmäsi suoraan näytön edessä.
- Säädä katselukulmaa niin, että valo ei heijastu näytöstä.
- Pidä kyynärvartesi kohtisuorassa olkavarsiin nähden ja samassa tasossa kädenselkien kanssa.
- Pidä kyynärpäät suunnilleen suorassa kulmassa.
- Säädä laitteen korkeutta niin, että voit taivuttaa polvesi vähintään 90 asteen kulmaan, pidä kantapääsi maassa ja käsivartesi sydämesi alapuolella.
- Tee silmäharjoituksia tai räpyttele usein, niin silmien väsyminen vähenee.

Ohjaimen asentaminen

- Voit asettaa laitteen tarkkuuden ja taajuuden optimaaliseksi asentamalla laitteen ohjaimet.
- Voit asentaa laiteohjaimen uusimman version lataamalla sen Samsung Electronicsin verkkosivuilta osoitteesta <http://www.samsung.com>.

Optimaalisen tarkkuuden määrittäminen

Näyttöön tulee optimaalisen tarkkuuden määrittämistä koskeva tiedottava viesti, kun käynnistät laitteen ensimmäisen kerran hankittuasi sen.

Valitse laitteesta kieli ja tietokoneesta optimaalinen tarkkuusasetus.

- Jos optimaalista tarkkuutta ei valita, viesti tulee enintään kolme kertaa määrätyksi ajaksi näyttöön, vaikka laite välillä sammutetaan ja käynnistetään uudelleen.
- Jos haluat määrittää parhaan mahdollisen tarkkuuden tietokoneesi varten, katso (Kysymykset ja vastaukset) → "[Miten tarkkuutta muutetaan?](#)"

Luku 04

Näytön asetusten määrittäminen

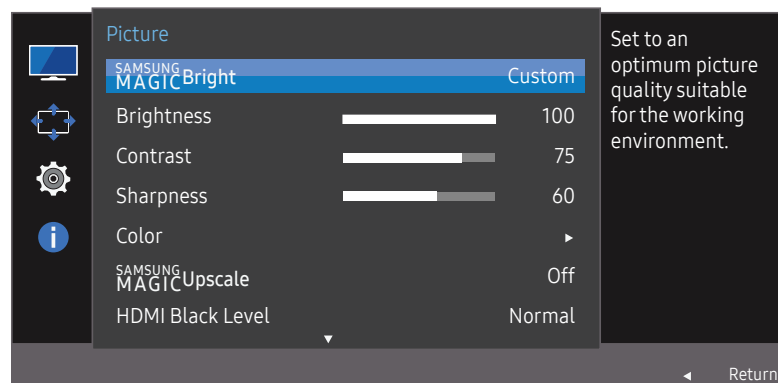
Määritä näytön asetukset, kuten kirkkaus. Jokainen toiminto on kuvattu yksityiskohtaisesti. Lisätietoja saat laitteen ohjeista. Tuotteessa käytettävissä olevat toiminnot voivat vaihdella mallin mukaan. Perehdy käyttämäsi laitteeseen.

SAMSUNG MAGIC Bright

Tämän valikon avulla voit mukauttaa kuvanlaadun tuotteen käyttöympäristöön.

- Tämä valikko ei ole käytettävissä, kun **Eco Saving Plus**-toiminto on käytössä.
- Tämä valikko ei ole käytettävissä, kun **Game Mode**-toiminto on käytössä.
- Tämä valikko ei ole käytettävissä, kun **Eye Saver Mode**-toiminto on käytössä.

Voit mukauttaa kirkkautta mieltymystesi mukaan.



- Näytetty kuva saattaa vaihdella mallista riippuen.

PC-tilassa

- **Custom:** Mukauta kontrastia ja kirkkautta tarpeen mukaan.
- **Standard:** Sovita kuvanlaatu asiakirjojen muokkaukseen tai Internetin käyttöön.
- **Cinema:** Sovita television kirkkaus ja terävyys videoiden ja DVD-levyjen sisällön katseluun.
- **Dynamic Contrast:** Tasapainota kirkkaus automaattisen kontrastinsäädön avulla.

AV-tilassa

Kun ulkoinen tulolähde on liitetty HDMI-liitäntään ja **PC/AV Mode** -asetuksena on **AV, SAMSUNG MAGIC Bright**-asetukseksi on neljä automaattista tehtaalla valmiiksi asetettua kuva-asetusta (**Dynamic, Standard, Movie** ja **Custom**). Voit aktivoida asetukseksi **Dynamic, Standard, Movie** tai **Custom**. Voit valita asetukseksi **Custom**, jolloin henkilökohtaiset kuva-asetuksesi palautuvat automaattisesti käyttöön.

- **Dynamic:** Valitse tämä asetusta, kun haluat kuvasta terävemmän kuin **Standard** -tilassa.
- **Standard:** Valitse tämä asetusta, kun ympäristö on kirkas. Myös tämä asetusta tekee kuvasta terävän.
- **Movie:** Valitse tämä asetusta, kun ympäristö on pimeä. Asetusta säästää virtaa ja estää silmien väsymisen.
- **Custom:** Valitse tämä asetusta, kun haluat säätää kuvaa haluamallasi tavalla.

Brightness

Säädä kuvan yleistä kirkkautta. (Välillä: 0–100)

Mitä suurempi arvo, sen kirkkaampi kuva.

- Tämä valikko ei ole käytettävissä, kun **SAMSUNG MAGICBright**-asetukseksi on valittu **Dynamic Contrast**.
- Tämä valikko ei ole käytettävissä, kun **Eco Saving Plus**-toiminto on käytössä.
- Tämä valikko ei ole käytettävissä, kun **Eye Saver Mode**-toiminto on käytössä.

Contrast

Säädä kohteiden ja taustan välistä kirkkauseroa. (Välillä: 0–100)

Mitä suurempi arvo, sen enemmän kontrastia ja sen selkeämmin kohteet näkyvät.

- Tämä asetusta ei ole käytettävissä, kun **SAMSUNG MAGICBright**-toiminnon tilaksi on valittu **Cinema** tai **Dynamic Contrast**.
- Tämä valikko ei ole käytettävissä, kun **Game Mode**-toiminto on käytössä.

Sharpness

Näytä kohteiden reunat selkeämpinä tai epätarkempina. (Välillä: 0–100)

Mitä suurempi arvo, sen tarkemmat reunat.

- Tämä asetusta ei ole käytettävissä, kun **SAMSUNG MAGICBright**-toiminnon tilaksi on valittu **Cinema** tai **Dynamic Contrast**.
- Tämä valikko ei ole käytettävissä, kun **SAMSUNG MAGICUpscale** -asetukseksi on valittu **Mode1** tai **Mode2**.
- Tämä valikko ei ole käytettävissä, kun **Game Mode**-toiminto on käytössä.

Color

Säädä näytön värisävyä.

- Tämä valikko ei ole käytettävissä, kun **SAMSUNG MAGICBright**-asetukseksi on valittu **Cinema** tai **Dynamic Contrast**.
- Tämä valikko ei ole käytettävissä, kun **Game Mode**-toiminto on käytössä.
- Tämä valikko ei ole käytettävissä, kun **Eye Saver Mode**-toiminto on käytössä.
- **Red**: Säädä punaisen kylläisyystasoa. Arvot lähempänä sataa tarkoittavat suurempaa väri-intensiteettiä.
- **Green**: Säädä vihreän kylläisyystasoa. Arvot lähempänä sataa tarkoittavat suurempaa väri-intensiteettiä.
- **Blue**: Säädä sinisen kylläisyystasoa. Arvot lähempänä sataa tarkoittavat suurempaa väri-intensiteettiä.
- **Color Tone**: Valitse katselutarpeitasi parhaiten vastaava värisävy.
 - **Cool 2**: Määritä **Cool 1**-asetusta viileämpi värilämpötila.
 - **Cool 1**: Määritä **Normal**-asetusta viileämpi värilämpötila.
 - **Normal**: Näytä normaali värisävy.
 - **Warm 1**: Määritä **Normal**-asetusta lämpimämpi värilämpötila.
 - **Warm 2**: Määritä **Warm 1**-asetusta lämpimämpi värilämpötila.
 - **Custom**: Mukauta värisävyä.
- Kun ulkoinen tulolähde on liitetty HDMI-liitännään ja **PC/AV Mode** -asetuksena on **AV**, kohdassa **Color Tone** on neljä värilämpötila-asetusta (**Cool**, **Normal**, **Warm** ja **Custom**).
- **Gamma**: Säädä valoisuuden keskitasoa.
 - **Mode1** / **Mode2** / **Mode3**

SAMSUNG MAGIC Upscale

SAMSUNG MAGIC Upscale-toiminto voi parantaa kuvan yksityiskohdat sisältäviä kerroksia ja kuvan eloisuutta.

Toiminnon vaikutus näkyy erityisesti pienitarkkuuksisissa kuvissa.

— Tämä valikko ei ole käytettävissä, kun **SAMSUNG MAGIC Bright**-asetukseksi on valittu **Cinema** tai **Dynamic Contrast**.

— Tämä valikko ei ole käytettävissä, kun **Game Mode**-toiminto on käytössä.

- **Off / Mode1 / Mode2**

— **Mode2**-tilan vaikutus on **Mode1**-tilan vaikutusta suurempi.

HDMI Black Level

Jos laitteeseen kytketään DVD-soitin tai digisovitin HDMI-liitännän kautta, kuvan laatu (kontrasti ja väritasapaino, mustan taso jne.) saattaa heiketä lähdelaitteesta riippuen. Jos näin käy, kuvan laatua voi säätää kohdasta **HDMI Black Level**.

Jos näin käy, korjaa kuvanlaatua **HDMI Black Level** -toiminnolla.

— Tämä toiminto on käytettävissä vain **HDMI**-tilassa.

- **Normal**: Valitse tämä tila, jos kontrastisuhte on hyvä.
- **Low**: Valitse tämä tila, jos kontrastisuhte on heikko ja haluat pienentää mustan tasoa ja lisätä valkoisen tasoa.

— **HDMI Black Level** ei ehkä ole yhteensopiva joidenkin lähdelaitteiden kanssa.

— **HDMI Black Level** -toiminto aktivoidaan vain tietyllä **AV**-tarkkuudella, kuten 720p ja 1080p.

Eye Saver Mode

Määrittää silmien lepuuttamiselle sopivan kuvanlaadun.

Game Mode

Määritä tuotenäytön asetukset pelitilaa varten.

Käytä tätä toimintoa, kun pelaat pelejä tietokoneella tai kun pelikonsoli, kuten PlayStation™ tai Xbox™, on kytkettynä.

— Tämä valikko ei ole käytettävissä, kun **Eye Saver Mode**-toiminto on käytössä.

— Kun tuote sammuu, siirtyy virransäästötilaan tai vaihtaa tulolähdettä, **Game Mode** -asetukseksi muutetaan **Off**, vaikka asetuksena olisi **On**.

— Jos haluat pitää **Game Mode** -toiminnon koko ajan käytössä, valitse **Always On**.

Response Time

Nopeuta paneelin vastausaikaa, jolloin video näyttää entistä eloisammalta ja luonnollisemmalta.

— **Response Time** -asetukseksi on paras valita **Standard** tai **Faster**, kun et katsele elokuvaa.

Picture Size

Muuta kuvan kokoa.

— Tämä vaihtoehto ei ole käytettävissä, kun **FreeSync**-toiminto on käytössä.

PC-tilassa

- **Auto**: Näytä kuva syöttölähteen kuvasuhteen mukaisena.
- **Wide**: Näytä kuva koko näytön tilassa syöttölähteen kuvasuhteeseen katsomatta.

AV-tilassa

- **4:3**: Näytä kuva kuvasuhteessa 4:3. Sopii videoille ja tavallisille lähetyksille.
- **16:9**: Näytä kuva kuvasuhteessa 16:9.
- **Screen Fit**: Näytä kuva alkuperäisessä kuvasuhteessa sitä rajaamatta.

— Toiminnon tuki vaihtelee laitteessa olevien porttien mukaan.

— Voit muuttaa näytön kokoa seuraavien ehtojen täyttyessä.

— Digitaalinen äänentoistolaitte on kytketty HDMI-kaapelin avulla.

— Tulosignaalin tyyppi on 480p, 576p, 720p tai 1080p, ja tuote näyttää kuvan normaalisti (kaikki mallit eivät tue näitä signaaleja.).

— Tätä asetusta voi käyttää vain, jos ulkoinen tulo käyttää HDMI-liitäntää ja kohdan **PC/AV Mode** asetuksena on **AV**.

Screen Adjustment

— Käytettävissä vain **Analog**-tilassa.

— Tämä valikko on käytettävissä vain, kun **AV**-tilan **Picture Size** -asetukseksi on valittu **Screen Fit**.
Kun tulosignaalin tyyppi on 480p, 576p, 720p tai 1080p **AV**-tilassa ja tuote näyttää kuvan normaalisti, voit **Screen Fit** -valinnalla säätää vaakasijaintia välillä 0–6.

H-Position - ja V-Position-asetusten määrittäminen

H-Position: Siirrä näyttöä vasemmalle tai oikealle.

V-Position: Siirrä näyttöä ylös- tai alaspäin.

Coarse -toiminnon määrittäminen

Säädä rasteritiheyttä.

— Käytettävissä vain **Analog**-tilassa.

Fine -toiminnon määrittäminen

Hienosäädä näyttöä, kunnes kuva on eloisa.

— Käytettävissä vain **Analog**-tilassa.

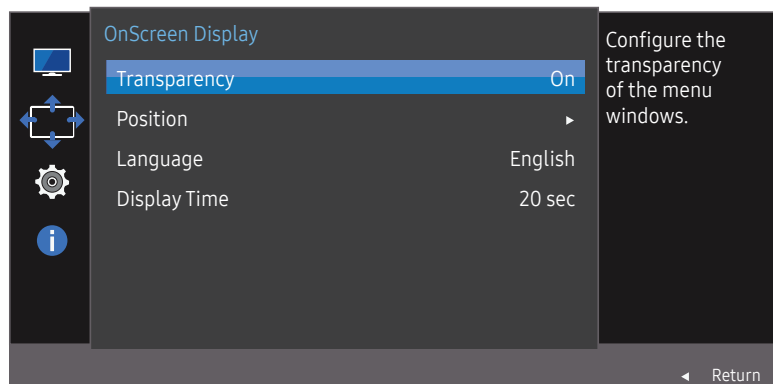
Luku 05

OSD (Kuvaruutunäyttö) -asetusten muuttaminen

Jokainen toiminto on kuvattu yksityiskohtaisesti. Lisätietoja saat laitteen ohjeista.
Tuotteessa käytettävissä olevat toiminnot voivat vaihdella mallin mukaan. Perehdy käyttämäsi laitteeseen.

Transparency

Säädi valikkoikkunoiden läpinäkyvyyttä.



— Näytetty kuva saattaa vaihdella mallista riippuen.

Position

Muuta valikon sijaintia.

Language

Aseta valikkojen kieli.

- Kieliasetusten muutos koskee ainoastaan kuvaruutuvalikkoa.
- Se ei koske tietokoneen muita toimintoja.

Display Time

Kuvaruutuvalikko sulkeutuu automaattisesti, jos valikkoa ei käytetä tietyn ajan kuluessa.

Display Time -asetuksen avulla voidaan määrittää, kuinka pitkän ajan kuluttua kuvaruutuvalikko suljetaan.

Luku 06

Asetusten määrittäminen ja palauttaminen

Jokainen toiminto on kuvattu yksityiskohtaisesti. Lisätietoja saat laitteen ohjeista. Tuotteessa käytettävissä olevat toiminnot voivat vaihdella mallin mukaan. Pehdy käyttämäsi laitteeseen.

FreeSync

FreeSync-tekniikka on ratkaisu, joka poistaa kuvan repeämisilmiön ilman tavanomaista hitautta ja viivettä.

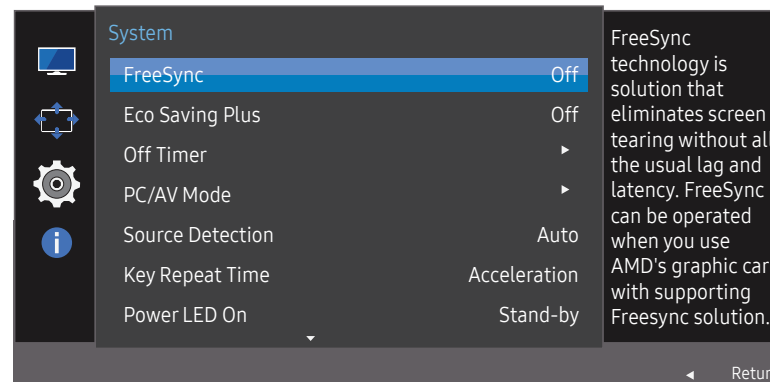
Tämä toiminto poistaa kuvan repeämisilmiön ja viiveen pelejä pelattaessa. Voit parantaa pelielämystä.

- **Off:** Ota **FreeSync** pois käytöstä.
- **Standard Engine:** Ota AMD-näytönohjaimen **FreeSync**-perustoiminnot käyttöön.
- **Ultimate Engine:** Ota **FreeSync**-toiminto käyttöön suuremmalla näytön kuvataajuudella. Näytön repeämisilmiö (näytön ja sisällön epänormaali tahdistus) vähenee tässä tilassa. Huomaa, että näyttö voi välkkyä pelin pelaamisen aikana.

Kun otat **FreeSync**-toiminnon käyttöön, käytä näytön suurinta virkistystaajuutta, jotta freesync-tehoste on paras mahdollinen.

Virkistystaajuuden asetuksesta on lisätietoja kohdassa **Kysymykset ja vastaukset** → **Miten voin muuttaa taajuutta?**

— Kun käytät **FreeSync**-toimintoa, käytä tuotteen valmistajan toimittamaa HDMI-kaapelia.



— Näytetty kuva saattaa vaihdella mallista riippuen.

Jos **FreeSync**-toiminto on poissa käytöstä, voi esiintyä seuraavia ilmiöitä:

- Näyttö voi pelin asetusten mukaan välkkyä pelin pelaamisen aikana. Pelin asetusarvojen pienentäminen voi auttaa välkynnän poistossa. Uusimpien ohjainten asentaminen AMD:n sivustosta voi myös korjata tämän ongelman.
- Vastenopeus voi tarkkuuden mukaan vaihdella pelin pelaamisen aikana. Suuri tarkkuus pienentää tavallisesti vastenopeutta.

— Jos toiminnon käytössä ilmenee ongelmia, ota yhteys Samsung-huoltoon.

Näytönohjainten luettelossa mainitut mallit tukevat FreeSync-toimintoa.

FreeSync-toimintoa voi käyttää vain tiettyjen AMD-näytönohjainmallien kanssa. Seuraavat näytönohjaimet ovat tuettuja:

Asenna AMD:n sivustosta uusimmat viralliset näytönohjainkortin ohjaintiedostot, jotka tukevat FreeSync-toimintoa.

— Tietoja muista FreeSync-toimintoa tukevista AMD-näytönohjainmalleista on AMD:n virallisessa sivustossa.

— Valitse FreeSync Off, jos käytät toisen valmistajan näytönohjainta.

- AMD Radeon R9 300 Series
- AMD Radeon R9 290
- AMD Radeon R9 Fury X
- AMD Radeon R9 285
- AMD Radeon R7 360
- AMD Radeon R7 260X
- AMD Radeon R9 295X2
- AMD Radeon R7 260
- AMD Radeon R9 290X

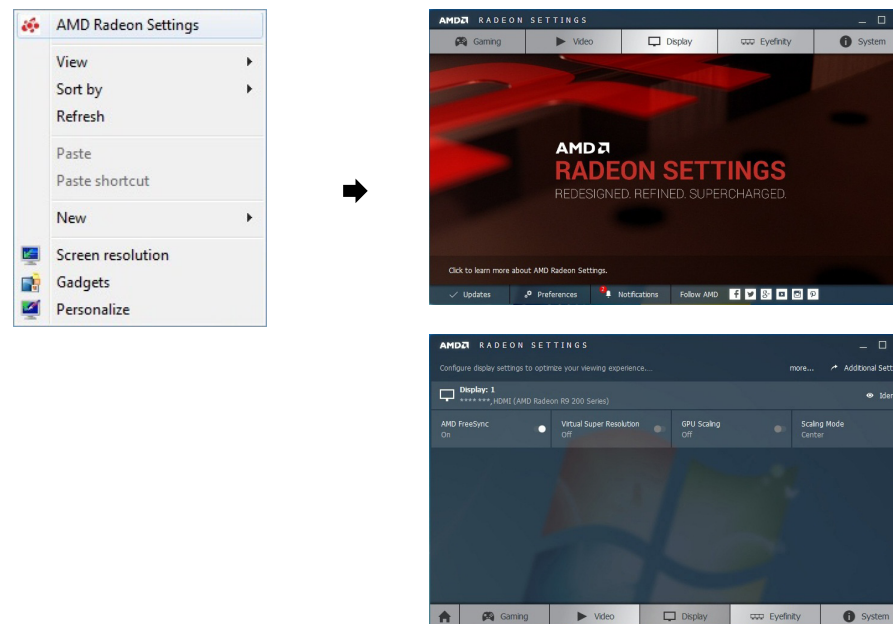
FreeSync-toiminnon ottaminen käyttöön

1 Määritä FreeSync-asetukseksi Standard Engine tai Ultimate Engine kuvaruutuvalikossa.

2 Ota FreeSync käyttöön asetuksella AMD Radeon Settings:

Napsauta hiiren kakkospainikkeella → AMD Radeon Settings → Display

"AMD FreeSync" -toiminnon asetuksena tulisi olla "Käytössä". Jos "Käytössä" ei ole vielä valittuna, valitse se.



Eco Saving Plus

Voit vähentää energiankulutusta verrattuna enimmäiskirkkauden energiankulutukseen.

- Tämä asetus ei ole käytettävissä, kun ^{SAMSUNG}MAGICBright-toiminnon tilaksi on valittu **Dynamic Contrast**.
- Tämä valikko ei ole käytettävissä, kun **Game Mode**-toiminto on käytössä.
- Tämä valikko ei ole käytettävissä, kun **Eye Saver Mode**-toiminto on käytössä.
- **Off**: Ota **Eco Saving Plus** -toiminto pois käytöstä.
- **Auto**: Virrankulutusta vähennetään automaattisesti noin 10 % nykyiseen asetukseen verrattuna. (Se, kuinka paljon virrankulutus vähenee, vaihtelee näytön kirkkauden mukaan.)
- **Low**: Säästää 25 % energiaa enimmäiskirkkauteen verrattuna.
- **High**: Säästää 50 % energiaa enimmäiskirkkauteen verrattuna.

Off Timer

Off Timer: Poista **Off Timer** -tila käytöstä.

Turn Off After: Sammutusajastimen arvoksi voidaan valita 1–23 tuntia. Laite sammuu automaattisesti, kun määrätty aika on kulunut umpeen.

- Tämä asetus on käytettävissä vain silloin, kun **Off Timer** -asetuksena on **On**.
- Joillekin alueille tarkoitetuissa laitteissa **Off Timer** -toiminto on määritetty käynnistymään automaattisesti neljän tunnin kuluttua laitteen virran kytkemisestä. Tämä tehdään virrankäyttömäärysten mukaisesti. Jos et halua ajastimen aktivoituvan, valitse **Off** → **System** → **Off Timer** ja määritä **Off Timer** -asetukseksi **Off**.

PC/AV Mode

Valitse **PC/AV Mode**-asetukseksi **AV**. Kuvaa suurennetaan.

Tästä asetuksesta on hyötyä elokuvia katseltaessa.

- Aseta tilaan "**PC**", kun kytket laitteen tietokoneeseen.
- Aseta tilaan "**AV**", kun kytket laitteen johonkin audiovisuaaliseen laitteeseen.
- Tämä toiminto on käytettävissä vain **Analog**-tilassa.
- Toimitetaan vain laajakuvamallien mukana (esimerkiksi 16:9 tai 16:10).
- Jos tuote on **HDMI**-tilassa ja näytössä näkyy viesti **Check Signal Cable** tai virransäästötila aktivoituu, avaa toimintönäppäinnäyttö painamalla JOG-painiketta ja valitse sitten **Off** → **System** → **PC/AV Mode** → **HDMI** → **PC** tai **AV**.

Source Detection

Valitse tulosignaalin tunnistustavaksi **Auto** tai **Manual**.

Key Repeat Time

Säädä painikkeen vastausnopeutta painiketta painettaessa.

Valittavissa ovat **Acceleration**, **1 sec** tai **2 sec**. Jos valitaan **No Repeat**, komento suoritetaan painiketta painettaessa vain kerran.

Power LED On

Ota käyttöön tai poista käytöstä laitteen alareunassa oleva virran merkkivalo määrittämällä asetukset.

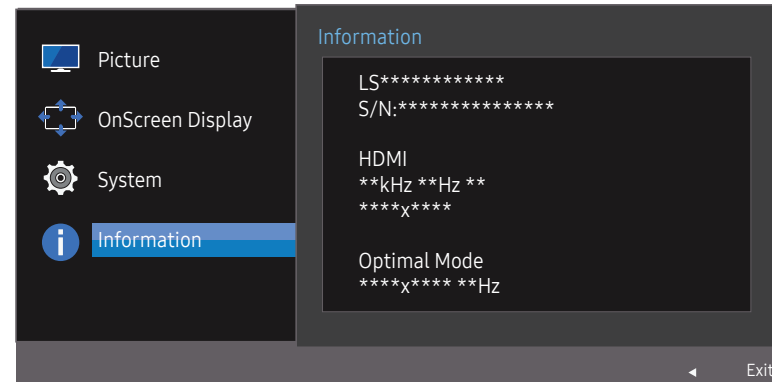
- **Working:** Virran merkkivalo palaa kun laite on käynnissä.
- **Stand-by:** Virran merkkivalo palaa kun laite on valmiustilassa.

Reset All

Palauta laitteen kaikki asetukset oletusarvoiksi tehdasasetuksiksi.

Information

Näytä nykyinen syöttölähde, taajuus ja tarkkuus.



— Näytetty kuva saattaa vaihdella mallista riippuen.

Luku 07

Ohjelmiston asennus

Easy Setting Box



Easy Setting Box -toiminnon avulla voit jakaa tuotteessa näkyvän kuvan osiin.

Voit asentaa Easy Setting Boxin uusimman version lataamalla sen Samsung Electronicsin verkkosivuilta osoitteesta <http://www.samsung.com>.

- Ohjelmisto ei välttämättä toimi oikein, jos et käynnistä tietokonetta uudelleen asennuksen jälkeen.
- Tietokoneen käyttöjärjestelmä ja käytettävän laitteen ominaisuudet voivat aiheuttaa sen, että Easy Setting Box -kuvake ei tule näkyviin.
- Jos kuvake ei ilmesty näytölle, paina F5-painiketta.

Asennukseen liittyviä rajoituksia ja ongelmia

Easy Setting Box-ohjelman asennukseen voivat vaikuttaa sellaiset tekijät kuten käytettävä videokortti, emolevy tai verkkoympäristö.

Järjestelmävaatimukset

Käyttöjärjestelmä

- Windows 7 32Bit/64Bit
- Windows 8 32Bit/64Bit
- Windows 8.1 32Bit/64Bit
- Windows 10 32Bit/64Bit

Laitteisto

- Vähintään 32 Mt muistia
- Vähintään 60 Mt vapaata levytilaa

Luku 08

Vianmääritysopas

Samsungin asiakaspalvelukeskukseen tapahtuvan yhteydenoton edellytykset

— Testaa laite alla kuvatulla tavalla, ennen kuin soitat Samsungin asiakaspalveluun. Jos ongelma ei ratkea, ota yhteyttä Samsungin asiakaspalveluun.

Laitteen testaaminen

Tarkista laitteen testaustoiminnolla, että se toimii oikein.

Jos näyttö sammuu ja virran merkkivalo vilkkuu, vaikka laite on asianmukaisesti kytketty tietokoneeseen, suorita itsediagnoositesti.

- 1 Katkaise virta sekä laitteesta että tietokoneesta.
- 2 Irrota kaapeli laitteesta.
- 3 Käynnistä laite.
- 4 Jos näyttöön tulee **Check Signal Cable** -viesti, laite toimii oikein.

— Jos näyttö on tyhjä, tarkista tietokone, näyttöohjain ja johto.

Tarkkuuden ja taajuuden tarkistaminen

Jos tila ylittää tuetun tarkkuuden (katso [Vakiosignaalitylojen taulukko](#)), näyttöön tulee lyhyeksi aikaa **Not Optimum Mode** -viesti.

— Näytettävä tarkkuus voi vaihdella tietokonejärjestelmän asetusten ja kaapelien mukaan.

Tarkistettavat kohteet

Asennusongelma (PC-tila)

Näyttö menee itsestään päälle ja pois päältä.

Varmista, että laitteen ja tietokoneen välinen kaapeli on kytketty oikein ja että liittimet ovat tukevasti paikoillaan.

Näytön kaikissa reunoissa näkyy tyhjä tilaa, kun HDMI- tai HDMI-DVI-kaapeli kytketään tuotteeseen ja tietokoneeseen.

Näytöllä näkyvä tyhjä tila ei johdu tuotteesta.

Näytöllä näkyvä tyhjä tila johtuu tietokoneen näyttöohjaimesta. Ratkaise ongelma säätämällä näytön kokoa näyttöohjaimen HDMI- tai DVI-asetuksista.

Jos näyttöohjaimen asetusvalikossa ei ole näytön koon asetusvaihtoehtoa, päivitä näyttöohjaimen ohjain sen viimeisimpään versioon.

(Jos haluat lisätietoja siitä, kuinka näytön asetuksia säädetään, ota yhteyttä näyttöohjaimen tai tietokoneen valmistajaan.)

Näyttöongelma

Virran merkkivalo ei pala. Näyttöpäätä ei käynnisty.

Tarkista, että virtajohto on liitetty oikein.

Näyttöön tulee **Check Signal Cable** -viesti.

Varmista, että kaapeli on kytketty kunnolla laitteeseen.

Tarkista, että laitteeseen kytketyn toisen laitteen virta on päällä.

Not Optimum Mode tulee näyttöön.

Tämä viesti tulee näyttöön, kun näytönohjaimen signaali ylittää laitteen enimmäistarkkuuden tai -taajuuden.

Muuta enimmäistarkkuutta ja -taajuutta laitteen suorituskyvyn mukaan vakiosignaalitylojen taulukon perusteella ([s.34](#)).

Näytön kuva on vääristynyt.

Tarkista laitteen johdon kytkentä.

Kuva ei ole selkeä. Kuva on epätarkka.

Säädä **Coarse-** ja **Fine-**asetuksia.

Irrota kaikki lisävarusteet (videojatkojohdot yms.) ja yritä uudelleen.

Aseta tarkkuus ja taajuus suositelluille tasoille.

Kuva tuntuu epävakaalta ja se värisee. Kuvassa on varjoja tai näyttöön jää jälkikuvia.

Tarkista, että tietokoneen tarkkuus ja taajuus ovat laitteen tukemalla alueella. Muuta asetuksia tarvittaessa. Katso lisätietoja tämän käyttöohjeen vakiosignaalitylojen taulukosta ([s.34](#)) ja tuotteen **Information**-valikosta.

Näyttö on liian kirkas. Näyttö on liian tumma.

Säädä kohtien **Brightness** ja **Contrast** asetukset.

Kuvan värit eivät näy normaaleina.

Muuta **Color**-asetuksia.

Kuvan väreissä on varjoja ja ne näkyvät vääristyneinä.

Muuta **Color**-asetuksia.

Valkoinen ei näytä valkoiselta.

Muuta **Color**-asetuksia.

Näytössä ei näy kuvaa, ja virran merkkivalo vilkkuu 0,5–1 sekunnin välein.

Laitte on virransäätötilassa.

Palaa edelliseen ikkunaan hiirellä tai painamalla mitä tahansa näppäimistön näppäintä.

Teksti on epäselvä.

Jos käyttöjärjestelmä on Windows (esimerkiksi Windows 7, Windows 8, Windows 8.1 tai Windows 10):
Valitse **Ohjauspaneeli** → **Fontit** → **Muokkaa ClearType**-tekstiä ja muuta asetukseksi **Ota ClearType käyttöön**.

Videon toisto on epätasaista.

Suurten teräväpiirtoisten videotiedostojen toisto voi olla epätasaista. Syynä voi olla se, että videotointinta ei ole optimoitu tietokoneresursseja varten.

Yritä toistaa tiedosto toisella videosoittimella.

Lähdelaitteen ongelma

Tietokoneen käynnistyessä kuuluu piippaus.

Jos tietokoneen käynnistyessä kuuluu piippaus, kone tulee viedä huoltoon.

— Laitteen rungossa olevien merkkivalojen näkyvyys vaihtelee käyttäjän katselukulman mukaan. Merkkivalo on ihmisille vaaraton, eikä se vaikuta laitteen ominaisuuksiin ja toimintaan. Laitetta on turvallista käyttää.

Kysymykset ja vastaukset

— Lisätietoja säädöistä on tietokoneen tai näytönohjaimen käyttöoppaassa.

Miten taajuutta muutetaan?

Säädä taajuus näytönohjaimen asetuksista.

- Windows 7: Valitse Ohjauspaneeli → Ulkoasu ja mukauttaminen → Näyttö → Näytön tarkkuus → Lisäasetukset → Näyttölaite ja säädä Näytön virkistystaajuus -asetusta Näytön asetukset -kohdassa.
- Windows 8(Windows 8.1): Valitse Asetukset → Ohjauspaneeli → Ulkoasu ja mukauttaminen → Näyttö → Näytön tarkkuus → Lisäasetukset → Näyttölaite ja säädä Virkistystaajuus-asetusta Näytön asetukset -kohdassa.
- Windows 10: Valitse Asetukset → Järjestelmä → Näyttö → Näytön lisäasetukset → Näytä sovittimen ominaisuudet → Näyttölaite ja säädä Virkistystaajuus-asetusta Näytön asetukset -kohdassa.

Miten tarkkuutta muutetaan?

- Windows 7: Valitse Ohjauspaneeli → Ulkoasu ja mukauttaminen → Näyttö → Näytön tarkkuus → Säädä tarkkuutta.
- Windows 8(Windows 8.1): Valitse Asetukset → Ohjauspaneeli → Ulkoasu ja mukauttaminen → Näyttö → Säädä tarkkuutta ja muuta tarkkuutta.
- Windows 10: Valitse Asetukset → Järjestelmä → Näyttö → Näytön lisäasetukset ja muuta tarkkuutta.

Miten virransäästötila asetetaan?

- Windows 7: Valitse Ohjauspaneeli → Ulkoasu ja mukauttaminen → Mukauttaminen → Näytönsäästäjän asetukset → Virranhallinta-asetukset tai käytä tietokoneen BIOS-asetuksia.
 - Windows 8(Windows 8.1): Valitse Asetukset → Ohjauspaneeli → Ulkoasu ja mukauttaminen → Mukauta → Näytönsäästäjän asetukset → Virranhallinta-asetukset tai käytä tietokoneen BIOS-asetuksia.
 - Windows 10: Valitse Asetukset → Mukauttaminen → Lukitusnäyttö → Näytön aikakatkaisun asetukset → Virta ja lepotila tai käytä tietokoneen BIOS-asetuksia.
-

Luku 09

Tekniset tiedot

Yleiset

Mallin nimi	F24T40*
Koko	Luokka 24 (23,5 tuumaa / 59,8 cm)
Näyttöalue	521,28 mm (V) x 293,22 mm (P)
Kuvapistetiheys	0,272 mm (V) x 0,272 mm (P)
Enimmäispikselikello	148,5 MHz
Virtalähde	AC100-240V~ 50/60Hz Perustuu sovittimen vaihtovirtajännitteeseen. Tuotteen tasavirta-arvot on mainittu tuotteen arvokilvessä.
Signaaliliittimet	D-SUB, HDMI
Ympäristöolosuhteet	Käyttö Lämpötila: 10–40 °C (50–104 °F) Kosteus: 10% – 80%, tiivistymätön Säilytys Lämpötila: -20–45 °C (-4–113 °F) Kosteus: 5% – 95%, tiivistymätön

- Kytke ja käytä
Tuotetta voidaan käyttää minkä tahansa kytke ja käytä -yhteensopivan järjestelmän kanssa. Kaksisuuntainen tiedonsiirto tuotteen ja tietokonejärjestelmän kanssa optimoi tuotteen asetukset. Tuote asennetaan automaattisesti. Voit kuitenkin halutessasi muokata asetuksia.
- Näytön pisteet (kuvapisteeet)
Tämän LCD-näytön valmistustavasta johtuen noin yksi kuvapiste miljoonasta (1 ppm) saattaa näkyä näytöllä kirkkaampana tai tummempana. Tämä ei vaikuta laitteen suorituskykyyn.
- Edellä mainittuja teknisiä ominaisuuksia voidaan muuttaa laadun parantamiseksi ilman erillistä ilmoitusta.
- Lisätietoja laitteiden ominaisuuksista on Samsung Electronicsin verkkosivustossa.

Vakiosignaalitylojen taulukko

Mallin nimi	F24T40*	
Synkronointi	Vaakataajuus	30 – 81 kHz
	Pystytaajuus	56 – 75 Hz
Tarkkuus	Optimaalinen tarkkuus	1920 x 1080 / 60 Hz
	Enimmäistarkkuus	1920 x 1080 / 60 Hz

Jos tietokoneesta lähetetään signaali, joka kuuluu seuraaviin vakiosignaalityloihin, näyttöä säädetään automaattisesti. Jos tietokone ei lähetä vakiosignaalia, näyttö saattaa näkyä tyhjänä, vaikka virran merkkivalo palaa. Jos näin käy, säädä asetuksia oheisen taulukon tietojen ja tietokoneen näyttönohjaimen käyttöoppaan ohjeiden mukaisesti.

Tarkkuus	Vaakataajuus (kHz)	Pystytaajuus (Hz)	Pikselikello (MHz)	Tahdistuksen polaarisuus (H/V)
IBM, 720 x 400	31,469	70,087	28,322	-/+
MAC, 640 x 480	35,000	66,667	30,240	-/-
MAC, 832 x 624	49,726	74,551	57,284	-/-
MAC, 1152 x 870	68,681	75,062	100,000	-/-
VESA DMT, 640 x 480	31,469	59,940	25,175	-/-
VESA DMT, 640 x 480	37,861	72,809	31,500	-/-
VESA DMT, 640 x 480	37,500	75,000	31,500	-/-
VESA DMT, 800 x 600	35,156	56,250	36,000	+/+
VESA DMT, 800 x 600	37,879	60,317	40,000	+/+
VESA DMT, 800 x 600	48,077	72,188	50,000	+/+
VESA DMT, 800 x 600	46,875	75,000	49,500	+/+
VESA DMT, 1024 x 768	48,363	60,004	65,000	-/-
VESA DMT, 1024 x 768	56,476	70,069	75,000	-/-
VESA DMT, 1024 x 768	60,023	75,029	78,750	+/+
VESA DMT, 1152 x 864	67,500	75,000	108,000	+/+
VESA DMT, 1280 x 720	45,000	60,000	74,250	+/+
VESA DMT, 1280 x 800	49,702	59,810	83,500	-/+
VESA DMT, 1280 x 1024	63,981	60,020	108,000	+/+
VESA DMT, 1280 x 1024	79,976	75,025	135,000	+/+

Tarkkuus	Vaakataajuus (kHz)	Pystytaajuus (Hz)	Pikselikello (MHz)	Tahdistuksen polaarisuus (H/V)
VESA DMT, 1440 x 900	55,935	59,887	106,500	-/+
VESA DMT, 1600 x 900	60,000	60,000	108,000	+/+
VESA DMT, 1680 x 1050	65,290	59,954	146,250	-/+
VESA DMT, 1920 x 1080	67,500	60,000	148,500	+/+

— Vaakataajuus

Yhden, näytön oikeasta reunasta vasempaan vaakatasossa ulottuvan juovan pyyhkäisyyn kuluva aikaa sanotaan vaakasykliksi. Kääntäen verrannollinen määrä vaakasyklejä on nimeltään vaakataajuus. Vaakataajuus ilmaistaan kilohertseinä, kHz.

— Pystytaajuus

Luonnollinen kuva muodostetaan toistamalla samaa kuvaa kymmeniä kertoja sekunnissa. Toistotiheyttä kutsutaan "pystytaajuudeksi" tai "virkistystaajuudeksi", ja sen mittayksikkönä on Hz.

— Tämän laitteen voi sen teknisten ominaisuuksien vuoksi asettaa vain yhteen tarkkuuteen kullekin näyttöruudun koolle ihanteellisen kuvanlaadun saavuttamiseksi. Muun kuin suositellun tarkkuuden käyttö voi heikentää kuvanlaatua. Jotta näin ei kävisi, suosittelemme, että valitset tuotteelle suositellun ihannetarkkuuden.

— Joidenkin yllä olevassa taulukossa olevien tarkkuuksien käytettävyys voi vaihdella näyttöohjaimen teknisten ominaisuuksien mukaan.

Luku 10

Liite

Vastuu maksullisesta palvelusta (asiakkaan kustannukset)

— Palvelua pyydettyäessä voimme seuraavissa tapauksissa takuusta huolimatta veloittaa maksun huoltoteknikon käynnistä.

Tuote ei ole viallinen

Tuotteen puhdistaminen, säätäminen, selittäminen, uudelleenasennus jne.

- Huoltoteknikkoa pyydetään antamaan laitteen käyttöön liittyviä ohjeita tai hän säätää asetuksia laitetta purkamatta.
- Vika johtuu ulkoisista ympäristötekijöistä (Internet, antenni, langallinen signaali jne).
- Tuote asennetaan uudelleen tai uusia laitteita kytketään sen jälkeen, kun ostettu laite on asennettu ensimmäisen kerran.
- Tuote asennetaan uudelleen sen siirtämiseksi toiseen paikkaan tai toiseen taloon.
- Asiakas pyytää ohjeita siitä, miten tuotetta käytetään toisen valmistajan tuotteen kanssa.
- Asiakas pyytää ohjeita siitä, miten verkkoa tai toisen valmistajan ohjelmaa käytetään.
- Asiakas pyytää ohjelmiston asentamista ja asetusten määrittämistä laitetta varten.
- Huoltoteknikko poistaa laitteen sisällä olevan pölyn tai vieraat esineet.
- Asiakas pyytää asennusta ostettuaan laitteen ostoskanavalta tai verkosta.

Laitteen vioittuminen johtuu asiakkaasta

Laitteen vioittuminen johtuu virheellisestä käsittelystä tai korjauksesta.

Laitteen vioittuminen johtuu

- ulkoisesta iskusta tai putoamisesta
- muiden kuin Samsungin hyväksymien tarvikkeiden tai erikseen myytävien tuotteiden käytöstä
- muun kuin Samsung Electronics Co., Ltd:n ulkoistuspalveluyrityksen insinöörin tai kumppanin suorittamasta korjauksesta
- asiakkaan suorittamasta laitteen muutoksesta tai korjauksesta
- käytöstä virheellisellä jännitteellä tai luvattomia sähköliitäntöjä käyttäen
- käyttöoppaan varoitusten noudattamatta jättämisestä.

Muuta

- Jos luonnonvoimat vikaannuttavat tuotteen. (esimerkiksi salama, tulipalo, maanjäristys tai tulvavahinko)
- Kulutustarvikkeet (akku, väriaine, loistelamppu, pää, tärytin, lamppu, suodatin, nauha jne.) ovat kuluneet loppuun.

— Asiakkaalta voidaan periä palvelumaksu, jos hän pyytää huoltoa, vaikka laite ei ole vioittunut. Lue siis käyttöopas ensin.